

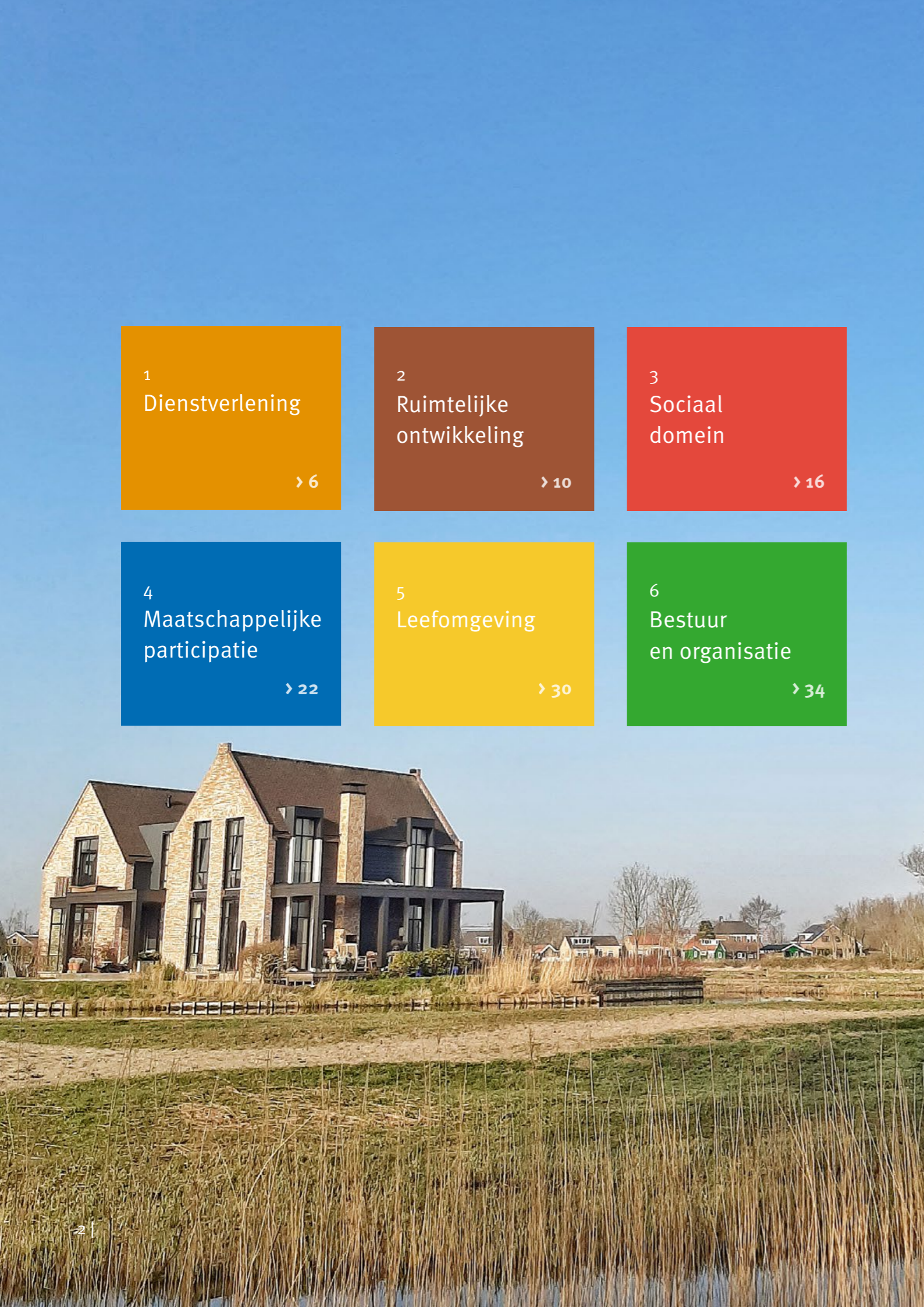
# Voor Oostzaan



Gemeente  
**Oostzaan**  
*Buiten gewoon*

Collegprogramma  
2022-2026

inhoud



|   |  |  |
|---|--|--|
| <b>1</b><br><b>Dienstverlening</b><br><span style="float: right;">› 6</span>                | <b>2</b><br><b>Ruimtelijke ontwikkeling</b><br><span style="float: right;">› 10</span> | <b>3</b><br><b>Sociaal domein</b><br><span style="float: right;">› 16</span>         |
| <b>4</b><br><b>Maatschappelijke participatie</b><br><span style="float: right;">› 22</span> | <b>5</b><br><b>Leefomgeving</b><br><span style="float: right;">› 30</span>             | <b>6</b><br><b>Bestuur en organisatie</b><br><span style="float: right;">› 34</span> |

# Inhoud

|   |           |   |           |
|---|-----------|---|-----------|
| <b>Inleiding</b>  | <b>4</b>  | <b>Maatschappelijke participatie</b>  | <b>22</b> |
|   |           | Inclusieve samenleving  | 23        |
| <b>Dienstverlening</b>  | <b>6</b>  | Meedenken en meedoen  | 23        |
| Informatievoorziening   | 7         | Thuis in Oostzaan   | 25        |
| Bereikbaarheid  | 7         | Sterke basis voor de jeugd  | 25        |
| Wat wij in elk geval gaan doen  | 8         | Wat we in elk geval gaan doen   | 28        |
| Integraliteit tussen de verschillende programma's, vanuit Programma 1 | 9         | Integraliteit tussen de verschillende programma's, vanuit Programma 4       | 29        |
| Planning  | 9         | Planning  | 29        |
| <b>Ruimtelijke ontwikkeling</b>                                       | <b>10</b> | <b>Leefomgeving</b>   | <b>30</b> |
| Gunstig vestigings- en ondernemingsklimaat                            | 11        | Openbare orde en veiligheid   | 31        |
| Passend woningaanbod voor onze inwoners                               | 11        | Bereikbaarheid  | 31        |
| Ruimte bieden aan ontwikkeling en waarborgen van kwaliteit            | 12        | Afval   | 32        |
| Wij zijn een duurzame samenleving                                     | 12        | Integraliteit tussen de verschillende programma's, vanuit Programma 5       | 33        |
| Onze gemeente is goed bereikbaar                                      | 13        | Planning  | 33        |
| Wat we in elk geval gaan doen   | 14        | <b>Bestuur en organisatie</b>   | <b>34</b> |
| Integraliteit tussen de verschillende programma's, vanuit Programma 2 | 15        | Wij zijn in control en kunnen ons verantwoorden                             | 35        |
| Planning  | 15        | Wij zijn financieel gezond  | 35        |
| <b>Sociaal domein</b>   | <b>16</b> | Wij zijn een volwaardige partner in de regio                                | 35        |
| Bestaanszekerheid   | 17        | Wij zijn operationeel en digitaal weerbaar                                  | 35        |
| Kansen voor laaggeletterden   | 18        | Onze ambtelijke organisatie is doelmatig, doeltreffend en toekomstbestendig | 37        |
| Wmo   | 18        | Bestuurlijke toekomst   | 37        |
| Jeugdhulp; een sterke basis voor jeugd                                | 18        | Integraliteit tussen de verschillende programma's, vanuit Programma 6       | 38        |
| Gezinscoaches   | 18        | Planning  | 38        |
| Preventie   | 19        | <b>Begroting Collegeprogramma 2022-2026</b>                                 | <b>39</b> |
| Wat we in elk geval gaan doen   | 20        |   |           |
| Integraliteit tussen de verschillende programma's, vanuit Programma 3 | 21        | Colofon   | 42        |
| Planning  | 21        |   |           |

Op de foto v.l.n.r.: Martin Wörsdörfer (wethouder), Rosemarijn Dral (wethouder), Marvin Polak (burgemeester) en Eelco Taams (wethouder). Frans Muijzers (gemeentesecretaris) ontbreekt op deze foto.



# Inleiding

Nadat in het voorjaar het coalitieakkoord 2022-2026 'Voor Oostzaan' werd gesloten, heeft het college van burgemeester en wethouders de uitwerking van de doelstellingen uit dat akkoord vastgelegd in dit collegeprogramma. In zes Programma's (Dienstverlening, Ruimtelijke Ontwikkeling, Sociaal Domein, Maatschappelijke Participatie, Leefomgeving en Bestuur en Organisatie) wordt een doorkijk gegeven op wat het college wil bereiken in deze bestuursperiode.

Het coalitieakkoord en het collegeprogramma vormen samen de basis voor een stevige koers van bestuurlijk Oostzaan voor de komende jaren.

Dit collegeprogramma vormt ook ons bestuurlijk kompas voor de uitwerkingskeuzes die nog gemaakt moeten worden. Het is een belofte van het college aan de Oostzaanse gemeenschap om er, samen met de werkorganisatie, echt te zijn voor alle inwoners, verenigingen en ondernemers. We richten ons op de toekomst van Oostzaan en op het behouden en verbeteren van sociale verbondenheid, gezondheid, woongenot én woon- en werkmogelijkheden in onze gemeente.

We werken 'Voor Oostzaan'. Om dat zo optimaal mogelijk te kunnen doen, werken we veel samen in regionaal verband: met onze buurgemeenten, Provincie, GGD, Waterschappen, Omgevingsdienst, Recreatieschap, Veiligheidsregio en nog diverse andere samenwerkingsconstructies. Dat is nodig om Oostzaan slagvaardig, betrokken en werkbaar

te houden. Ook bij het werken aan belangrijke landelijke opgaven zoals duurzaamheid, milieu, woningbouw en de opvang van statushouders werken we samen én kijken tegelijk naar wat het beste bij Oostzaan past. De Omgevingsvisie is hier een mooi voorbeeld van. De input van inwoners, ondernemers en verenigingen is belangrijk 'Voor Oostzaan'.

In dit collegeprogramma vindt u de meest belangrijke punten waar we deze komende vier jaar aan gaan werken. Het betreft speerpunten waar we ons bestuurlijk extra voor inzetten. Maar we doen natuurlijk veel meer dan dat. Ook andere, meer reguliere, vraagstukken verdienen en krijgen onverminderd onze aandacht. Oostzaan mag dan een kleine gemeente zijn, we blijven groots in onze ambitie om de dienstverlening en ondersteuning voor onze gemeenschap van de gewenste kwaliteit te laten zijn.

Heeft u vragen of opmerkingen over dit collegeprogramma? Sluit dan eens aan bij een raads- of commissievergadering; deze zijn ook digitaal te volgen. Of mail naar [wethouders@oostzaan.nl](mailto:wethouders@oostzaan.nl)



# Dienstverlening

Binnen programma Dienstverlening zetten we ons in op het gebied van: Burgerlijke stand, Basisregistratie personen (BRP), de Kieswet, vergunningverlening en overige directe en digitale dienstverlening aan onze inwoners, ondernemers en overige (maatschappelijke) partners.

Als zelfstandige gemeente staan wij dicht bij onze inwoners en ondernemers. Zij staan centraal in onze dienstverlening. Vanuit deze visie is dienstverlening voor ons meer dan het loket van Burgerzaken waar inwoners een paspoort kunnen aanvragen. Als gemeente willen wij ook onze gasten optimaal te woord staan, goede service verlenen en informatie bieden van hoge kwaliteit. Verder hoort het bij onze dienstverlening dat de gemeenteloketten toegankelijk zijn en dat we meedenken en proactief handelen. Deze servicenormen gelden voor al onze afdelingen. Integraal werken is hiervoor essentieel. Het gaat dan om zowel de wettelijke taken als om de samenhang op andere onderdelen.

## Informatievoorziening

Elke vraag die bij ons binnenkomt beantwoorden wij volgens onze servicenormen. We denken en zoeken mee naar mogelijkheden en oplossingen. Onze informatievoorziening is actueel, begrijpelijk en transparant. Het is een constant proces om te werken aan kwalitatief goede informatievoorziening die aansluit bij vragen vanuit inwoners, ondernemers en organisaties. Als de situatie daarom vraagt, bieden we waar mogelijk maatwerk.

## Bereikbaarheid

De lijnen tussen inwoners, ondernemers, organisaties en de gemeente zijn kort. Contacten verlopen vooral via onze digitale kanalen: website, digitale formulieren en sociale media (zoals wettelijk vereist). Daarnaast blijven wij ook toegankelijk via de telefoon en voor het maken van een persoonlijke afspraak.

We verbeteren onze bereikbaarheid aan de hand van de behoefte van onze inwoners en de gevestigde bedrijven en organisaties. Onze prioriteit ligt bij het optimaliseren van de digitale dienstverlening. Op 1 januari 2023 treedt de Omgevingswet in werking. Deze wet beoogt een vereenvoudiging van wetgeving voor de ontwikkeling en het beheer van onze leefomgeving. Tientallen wetten en honderden regels worden gebundeld in één nieuwe wet. Juridische regels en kaarten worden vertaald naar toepasbare regels. Het is belangrijk dat het niveau van onze dienstverleningsniveau bij de overgang minstens gelijk blijft, maar we streven naar een betere dienstverlening.

## Wat wij in elk geval gaan doen

### › **Kwaliteit informatievoorziening verbeteren:**

[www.waarstaatjegemeente.nl](http://www.waarstaatjegemeente.nl) bundelt, bewerkt en presenteert data van en over gemeenten voor iedereen. Op deze site zijn kengetallen van alle 344 Nederlandse gemeenten op alle belangrijke beleidsterreinen te vinden. Deze ‘dashboards’ maken het eenvoudig om gemeenten onderling te vergelijken. Elk oneven jaar, dus ook in 2023, neemt Oostzaan deel aan dit onderzoek. Hiermee zorgen we voor transparante informatievoorziening aan onze burgers, en beschikken we over informatie om onze dienstverlening te verbeteren: ‘vergelijk, verbaas, verbeter’.

› **Nieuwe website.** We investeren in een nieuwe gebruiksvriendelijke website om onze digitale communicatie, informatievoorziening en dienstverlening te verbeteren en te moderniseren. Hiermee zorgen we er ook voor dat we gaan voldoen aan de wettelijke digitale toegankelijkheidseisen. Een belangrijk onderdeel is het herschrijven van de huidige teksten naar eenvoudig en begrijpelijk Nederlands. De bouw van de website is op dit moment in volle gang, hier zal in 2022 mee worden doorgegaan. De nieuwe website is voor inwoners, ondernemers en organisaties beschikbaar in de loop van 2023.

› **Digitale dienstverlening.** De meest gevraagde producten worden door middel van e-diensten aangeboden. Het vertrekpunt is ‘klik-bel-kom’: inwoners en ondernemers moeten een product en/of dienst met enkele muisklikken kunnen krijgen/regelen. Ook het maken van meldingen voor bijvoorbeeld openbare ruimten wordt meer efficiënt en gemakkelijk ingericht. Het doel is in 2023 minimaal 10 nieuwe e-diensten te hebben geïmplementeerd.

› **Realisatie uitvoeringsplan.** In 2023 zal het college het ‘Uitvoeringsplan Dienstverlening’ vaststellen. Eventuele financiële consequenties worden inzichtelijk gemaakt en voorgelegd aan de raad. De in het uitvoeringsplan benoemde acties worden in 2023 en 2024 onderzocht en wanneer mogelijk doorontwikkeld en uitgevoerd. Elementen die o.a. in het uitvoeringsplan onderzocht zullen worden

zijn het continu monitoren van de klanttevredenheid, live chat en het meten van onze telefonische bereikbaarheid. Als start actualiseren we in 2023 onze servicenormen.

› **Procesmanagement.** In 2022 zijn wij domein overstijgend (integraal) gestart met het in kaart brengen van diverse werkprocessen in de organisatie en met de regio. In 2023 en 2024 wordt hier gevolg aan gegeven, waarbij ook gekeken wordt hoe processen, systemen en mensen op elkaar aansluiten. Hierbij wordt aandacht voor informatieveiligheid en privacy niet vergeten.

› **Rechtmatigheid.** Met behulp van procesmanagement wordt ook de rechtmatigheid gecontroleerd. In het komende jaar wordt hiervoor een planning gemaakt en vervolgens worden de processen geprioriteerd.

› **Digitaal Stelsel Omgevingswet (DSO).** Het DSO wordt door de Rijksoverheid gerealiseerd. Als gemeente hebben wij de verplichting deze te vullen met toepasbare regels. Gemeente Oostzaan omarmt de kerngedachte van de Omgevingswet en gaat de nieuwe dienstverlening op die manier aanpakken.

› **Doorontwikkeling Sociaal Plein en integrale toegang.** Om de bekendheid van het Sociaal Plein Oostzaan en haar diensten te bevorderen, schrijven we in 2022 een drietal scenario’s voor de verdere ontwikkeling van deze multifunctionele locatie. In de scenario’s wordt gekeken naar: het optimaal benutten van de ruimte, het verder verbeteren van integraal werken en het uitbreiden van vrije inloopmogelijkheden. Hierbij is het belangrijk dat we werken naar een inclusieve samenleving, waar iedereen mee kan doen, ook inwoners die onvoldoende digitaal vaardig zijn.

› Naast de doorontwikkeling van het Sociaal Plein Oostzaan houden we warm contact met de Kolk en ondersteunen we (communicatie over) activiteiten en mogelijkheden die de Kolk aan onze inwoners biedt. Goede samenwerking en afstemming tussen Sociaal Plein Oostzaan en de Kolk is belangrijk.

## Integraliteit tussen de verschillende programma’s, vanuit Programma 1

De dienstverleningsthema’s worden de komende vier jaar op een integrale manier uitgewerkt. De aanpak loopt door de diverse programma’s heen en onderdelen ervan zijn terug te vinden in de programma’s: Ruimtelijke Ontwikkeling, Sociaal Domein en Maatschappelijke participatie.

**De rode draad tussen de programma’s is: we willen veel doen voor onze inwoners, ondernemers en organisaties.**

- › **We willen een betere dienstverlening leveren: digitaal en fysiek.**
- › **Onze inwoners, ondernemers en organisaties worden sneller geholpen en de systemen zijn daarin faciliterend.**
- › **We willen dat inwoners zich betrokken voelen en kunnen meedenken en bijdragen aan Oostzaan.**

### Dienstverlening, geen afdeling maar instelling.

We willen integraal werken en daar moet zowel de fysieke omgeving als het beleid vanuit alle disciplines toereikend voor zijn. We hebben het over inwonersinitiatieven die bijdragen aan het Sociaal Domein en Maatschappelijke participatie. Dienstverlening geldt voor de inwoner/ondernemer, maar ook binnen de eigen organisatie en de partijen waarmee wij samenwerken. Dienstverlening zit in ons, we gebruiken het, stralen het uit en het is een faciliteit die ons werk ondersteunt. Dienstverlening

### Planning

| Programma 1                              | Startjaar | Opleverjaar |
|--|-----------|-------------|
| Digitale dienstverlening                 | 2022      | 2023        |
| Digitaal Stelsel Omgevingswet (DSO)      | 2022      | 2023        |
| Doorontwikkeling Omslag en Sociaal Plein | 2022      | 2023        |
| Uitvoeringsplan dienstverlening          | 2022      | 2023        |
| Controle rechtmatigheid                  | 2023      | 2024        |
| Procesmanagement                         | 2023      | 2024        |



is dynamisch en een basis voor ons werken en het kan daarom niet zonder goede bedrijfsvoering, rechtmatigheid en veiligheid.

**Betrokkenheid.** Verschillende partijen vooraf betrekken bij onderzoek voor een huis-aan-huis medium of bij het bouwen van een goede website. Maar ook de intaketafel voor bouwinitiatieven, beter procesmanagement en onderzoek naar de ervaringen van inwoners en ondernemers, zorgen voor transparantie en input vanuit diverse invalshoeken. **Inclusiviteit.** Dat iedereen mee kan doen en gehoord kan worden past bij de inclusiviteitsagenda. Het uit zich ook in een goede bedrijfsvoering, in rechtmatigheid en veiligheid. Deze essentiële onderdelen in de dienstverlening hebben daarom betrekking op alle programma’s.



# Ruimtelijke ontwikkeling

Het programma Ruimtelijke Ontwikkeling houdt zich bezig met: goed wonen, werken en recreëren en het zo veel mogelijk behouden van het open cultuurlandschap voor het nageslacht.

Wij blijven ons inzetten voor een groene woon- en leefomgeving met voldoende en passende woningen voor huidige en toekomstige generaties. Tevens bevorderen we de doorstroming hiervan. Wij hechten groot belang aan verduurzaming en energieneutraliteit. Onze ambitie is om in 2040 als gemeentelijke organisatie energieneutraal te zijn en om de klimaatdoelstellingen vanuit de Klimaatwet en Klimaatakkoorden behaald te hebben. Als gemeente staan wij dicht bij onze inwoners, ondernemers en organisaties. We hebben de verantwoordelijkheid om draagvlak te creëren bij initiatieven die een duidelijke maatschappelijke meerwaarde hebben.

## **Gunstig vestigings- en ondernemingsklimaat**

Wij verwelkomen economische initiatieven met een gunstig vestigings- en ondernemingsklimaat. Deze initiatieven hebben de meeste kans als ze duurzaam zijn, onze plaatselijke economie en werkgelegenheid bevorderen en/of op een andere manier aantoonbaar goed zijn voor de lokale samenleving. MKB-ondernemers praten al in een vroeg stadium mee over nieuwe wetten en regels die grote gevolgen voor het MKB kunnen hebben, de zogenoemde MKB-toets.

## **Passend woningaanbod voor onze inwoners**

Wij werken mee aan een woningaanbod dat beter aansluit op de (toekomstige) woningbehoefte van onze inwoners en aan de woonopgaven in deze gemeente. Wij zoeken zoveel mogelijk ruimte om woningbouw mogelijk te maken. Hierbij kijken we

waar inwoners van Oostzaan voorrang kunnen krijgen en onderzoeken we of mensen die een huurwoning in Oostzaan achterlaten, voorrang kunnen krijgen bij het kopen van een (nieuwbouw)woning. Daarbij streven we naar een goede balans tussen huur- en koopwoningen.

- **Woningaanbod vergroten.** Het stimuleren van woningbouw heeft een zeer hoge prioriteit, omdat we de mogelijkheden voor doorstroming binnen onze gemeente willen vergroten. De gemeente wil gedifferentieerd, creatief en duurzaam (laten) bouwen voor jong en oud. Woningen moeten bereikbaar blijven voor alle lagen van de bevolking
- **Betaalbare woningen.** We zetten als vuistregel voor de verdeling van huurwoningen in op 40% sociale huur en 60% vrije sector huur, waarvan 2/3 midden huur (tot €1.000). Voor koopwoningen zetten we in op een verdeling van 40% betaalbare koop (tot €355.000 prijspeil NHG) en 60% op overige koopwoningen. Als betaalbare woningen niet haalbaar zijn, is er ruimte om in het duurdere segment (huur of koop) te bouwen.
- **Uitbreiden aanbod huurwoningen.** Wij maken afspraken met de Woningbouwvereniging Oostzaanse Volkshuisvesting (WOV), en zo nodig met andere in Oostzaan actieve woningbouwverenigingen, om doorstroming te bevorderen. Als ouderen naar een passende nieuwe woning verhuizen, maken ze ruimte voor

gezinnen met een grotere ruimtebehoefte. Ze krijgen waar mogelijk voorrang op andere belangstellenden. Daarnaast willen we ook afspraken maken met woningbouwverenigingen en andere eigenaren om leegstand zoveel mogelijk te voorkomen.

- **Welstandsbeleid.** Het welstandsbeleid wordt aangepast. Uitgangspunt hierbij is een welstandsvrij dorp met uitzondering van de dorpslinten: Zuideinde, Noordeinde, Haal, Heul, Kerkbuurt, Kerkstraat en Stationsstraat. In de nota 'Behoud dorpsaanzicht en openbare ruimte' wordt een excessenregeling opgenomen.
- **Erfgoedbeleid.** We ontwikkelen gemeentelijk erfgoedbeleid voor karakteristieke dorpsgezichten en de begraafplaats. Voor woningen geldt dat eigenaren op basis van vrijwilligheid mee kunnen doen.

### Ruimte bieden aan ontwikkeling en waarborgen van kwaliteit

We willen werkgelegenheid stimuleren door onder andere het ontwikkelen van toerisme, recreatie en de natuur.

- **Woon-, werk- en recreatiegebied aantrekkelijker maken.** Wij willen een aantrekkelijk gemeente blijven om te wonen en recreëren. Daarbij behouden en versterken wij de kwaliteit van de openbare ruimte en de omgeving en zetten we in op het behoud van het dorpsaanzicht.
- **Recreatiegebied aantrekkelijker maken.** De acties uit het recent vastgestelde Uitvoeringsplan Toerisme worden uitgevoerd. Onderdeel hiervan is dat vaarroutes worden uitgebreid met kanoroutes en bewegwijzering.
- **Beleid voor kleinschalige verblijfsrecreatie.** Het verhuren van een kamer of een tuinhuisje voor recreatieve doeleinden moet mogelijk zijn. Wel met het uitgangspunt dat er geen onttrekking aan de woonvoorraad mag plaatsvinden.
- **Het Twiske.** Het Twiske is een fantastisch recreatiegebied waar velen met plezier gebruik van maken. Maar het is ook een natuurgebied waar we zuinig op zijn. Binnen de regels van Natura 2000

(als onderdeel van de natuurtoets) moet gekeken worden hoe de mogelijkheden van dit gebied goed tot hun recht komen.

- **Oostzanerveld.** Het Oostzanerveld is van groot belang voor Oostzaan. Daarom willen we onze inspanningen richten op het in standhouden van de ruimtelijke kwaliteit van het Oostzanerveld. Dit doen wij door te zoeken naar oplossingen waarmee we het veenweidegebied in stand houden, maar ook rekening houden met de belangen van de (hobby) boeren in het gebied.

### Wij zijn een duurzame samenleving

Bij de ontwikkeling van ons leefgebied kijken wij hoe we het leefklimaat en de luchtkwaliteit kunnen verbeteren. Daarbij staan betaalbare en schone energievoorzieningen voorop.

- **Bevorderen van duurzame economische ontwikkelingen.** In ons streven naar een duurzame samenleving stimuleren wij ondernemers om zo veel mogelijk duurzaam in te kopen en te verkopen.
- **Meewerken aan energietransitie.** We werken in de deelregio Zaanstreek-Waterland aan het groot-schalig opwekken van hernieuwbare elektriciteit. We zetten hierbij in op zonne-energie op grote daken, parkeerplaatsen, uit te geven gronden, bedrijventerreinen en geluidsschermen langs de A8 en A10. Ook blijven we in regionaal verband samenwerken om bovengemeentelijke warmtebronnen (zoals bijvoorbeeld aqua- of geothermie) te onderzoeken.
- **Warmtetransitie.** De gemeente pakt een informerende en stimulerende rol op het gebied van warmtetransitie. Op lokaal niveau worden, als vervolg op de Transitievisie Warmte 2021 (TVW), een of meerdere trajecten uitgevoerd. Zo starten we met een gemeente-brede isolatie-aanpak en wordt verder onderzoek gedaan naar duurzaam en collectief in te zetten bronnen. Denk bijvoorbeeld aan onderzoek naar de mogelijkheden voor aquathermie bij bedrijventerreinen. Voor iedere wijk is de gemeente aan zet om een verdere uitwerking van de TVW per wijk te faciliteren; dit

heet het wijkuitvoeringsplan. We blijven de raad en inwoners hierover informeren en hen erbij betrekken.

- **Informeren inwoners, ondernemers en organisaties.** We informeren inwoners, ondernemers en organisaties op het gebied van duurzame economie. Ook betrekken we hen actief bij de Regionale Energiestrategie (RES) en Transitievisie Warmte (TVW) met behulp van bijeenkomsten en (social) mediakanalen.

### Onze gemeente is goed bereikbaar

Om een aantrekkelijke gemeente te blijven om te wonen, werken en bezoeken, behouden en versterken wij de bereikbaarheid van en naar onze gemeente. Dit doen we door de infrastructuur te verbeteren. Ook zorgen wij ervoor dat de bestaande en nieuwe infrastructuur aansluit bij de behoefte van gebruikers (zie programma 5 Leefomgeving).



## Wat we in elk geval gaan doen

- **Woningbouwprojecten.** Bestaande plannen voor woningbouw worden voor wat betreft het inhoudelijke programma uitgevoerd. Bij nieuwe projecten geldt dat de aandacht uitgaat naar woningen voor jongeren en ouderen. De volgende projecten zullen de komende jaren ontwikkeld worden:

  - Radio 9 terrein Medisch centrum Lishof
  - Derlagehof
  - Het Manhoef terrein
  - Voormalige voetbalkooi
  - Voormalige Cor Voet terrein
  - Voormalige Charles Bakker terrein.
- **Grondeigenaren stimuleren om te bouwen.** Waar wij haalbare of wenselijke ruimtelijke ontwikkelingen zien, gaan we met grondeigenaren in gesprek om hen waar mogelijk te stimuleren en ondersteunen om hiervoor passende initiatieven te ontwikkelen.
- **Intaketafel voor ruimtelijke initiatieven verder ontwikkelen.** De wekelijkse Intaketafel (start 2020) voor de eerste beoordeling van nieuwe bouwinitiatieven wordt voortgezet en beter bekend gemaakt bij ontwikkelaars en andere initiatiefnemers. We zorgen ervoor dat hier inhoudelijk alle expertise aanwezig is om een plan een eerste keer vanuit verschillende invalshoeken te beoordelen.
- **Wonen op vaders erf.** Met inachtneming van de provinciale Verordening NH2020 ontwikkelen we beleid voor 'Wonen op vaders erf'.
- **Prestatieafspraken met woningcorporaties.** Jaarlijks worden prestatieafspraken gemaakt met de woningcorporaties. We monitoren deze afspraken om te waarborgen dat de ontwikkeling van nieuwe huurwoningen op koers blijft.
- **Mogelijkheden voor toerisme en werkgelegenheid versterken.** Wij maken onze gemeente toegankelijker voor kleinschalig toerisme en stimuleren werkgelegenheid. Daarbij houden we zelf de regie en werken we binnen de Metropoolregio Amsterdam (MRA) samen met bureau Laag Holland. We waken over een goede balans tussen natuur en toerisme.
- **Uitvoeringsprogramma Recreatie en Toerisme.** Op basis van het in 2022 vastgestelde Uitvoeringsprogramma worden diverse projecten in 2023 opgestart.
- **Contactgroep Bedrijven Oostzaan.** Door middel van overleg met de ondernemers van Oostzaan weten we welke vraagstukken hier spelen. We onderhouden bestaande goede relaties en kijken wat er binnen de wettelijke kaders mogelijk is om lokale ondernemers voorrang te geven bij inkoop- en aanbestedingsbeleid.
- **Werkgroep Oostzanerveld.** Binnen deze werkgroep overleggen we met alle belanghebbenden om zo de toegang tot subsidies en financiële steun beter te realiseren.
- **Stimuleren van inwoners om woning te verduurzamen.** Dit bereiken wij door het organiseren van onder andere collectieve inkoopacties voor zonnepanelen en de jaarlijkse duurzame openhuizenroute.
- **Energie besparen en opwekken met hernieuwbare bronnen.** Wij werken ernaartoe om als gemeente in 2040 energieneutraal te zijn.
- **Verduurzaming.** Wij willen zonnepanelen op daken, boven parkeergarages en op gemeentelijke gebouwen.
- **Corridorstudie.** Voor Oostzaan is belangenbehartiging in de Corridorstudie belangrijk. Wij participeren actief om een goede balans te creëren tussen onze eigen belangen en die vanuit de regio. Het hoogspanningstracé en de 80 kilometerzone houdt onze aandacht. De corridorstudie is met twee jaar vertraagd.
- **Vervoerregio Amsterdam.** We participeren in het project over de vernieuwing van de N516 (Thorbeckeweg, AVANT), waarbij een fietstunnel en fietsbrug voor Oostzaan worden gerealiseerd.



### Integraliteit tussen de verschillende programma's, vanuit Programma 2

De thema's binnen Ruimtelijke Ontwikkeling worden de komende vier jaar op een integrale manier uitgewerkt. De aanpak loopt door de diverse programma's heen en onderdelen ervan zijn terug te vinden in de programma's: Dienstverlening, Maatschappelijke participatie, Bestuur en organisatie.

**De rode draad tussen de programma's is: we willen veel doen voor onze inwoners, ondernemers en organisaties.**

- **We willen een betere dienstverlening leveren: digitaal en fysiek.**
- **Onze inwoners, ondernemers en organisaties worden sneller geholpen en de systemen zijn daarin faciliterend.**
- **We willen dat inwoners zich betrokken voelen en kunnen meedenken en bijdragen aan Oostzaan.**

### Planning

| Programma 2                             | Startjaar | Opleverjaar |
|---|-----------|-------------|
| Ontwikkelen gemeentelijk erfgoedbeleid  | 2023      | 2024        |
| Wonen in de tweede lijn                 | 2022      | 2024        |
| Beleid kleinschalige verblijfsrecreatie | 2023      | 2024        |
| Opstellen wijkuitvoeringsplan           | 2022      | 2023        |

**Digitale dienstverlening.** Er komen diverse vragen binnen op het gebied van gebiedsontwikkeling. Als de inwoners en ondernemers hun antwoorden kunnen vinden via een goed functionerende website, is veel winst te behalen. Noodzakelijk is het werken met e-formulieren, met gebruik van onder andere E-herkenning en het gebruik van DigiD.

**Procesmanagement.** Het is belangrijk om processen van de verschillende taakveldgebieden binnen gebiedsontwikkeling in kaart te brengen.

**Maatschappelijke participatie.** We ondersteunen het netwerk van betrokkenen bij jeugd zoals peuterspelen, voorschoolse educatie, scholen, Brede School, Centrum Jong, bibliotheek, jongerenwerk en jeugdteam. We werken gezamenlijk aan de 'Sterke basis voor jeugd'. Er is aandacht voor ontwikkeling van maatschappelijk vastgoed (scholen, bieb e.d.).

**Blijvend meerjarig sluitende begroting.** De budgetten van projecten worden gemonitord en er wordt zorggedragen voor een correcte budgettering.





# Sociaal domein

Het programma Sociaal Domein houdt zich bezig met onze inzet op het gebied van: beleid en uitvoering van de Participatiewet, Jeugdwet, Wmo, armoede, Wet gemeentelijke schuldhulpverlening, Wet inburgering en de Wet publieke gezondheid.

Iedereen in Oostzaan mag en kan meedoen. Dat is onze ambitie. We werken aan bestaanszekerheid, gezond leven en opgroeien, en aan maatschappelijke ondersteuning. Het is voor ons belangrijk dat onze inwoners verbonden (kunnen) zijn met de samenleving en zich gesteund voelen bij het vervullen van zorgtaken. In Oostzaan gaat veel zorg naar elkaar uit. Wie zorg of hulp van de gemeente nodig heeft, krijgt zo snel mogelijk een passende oplossing.

We zorgen ervoor dat inwoners die ondersteuning nodig hebben dit gemakkelijk en dichtbij vinden en in onze dienstverlening hebben we oog voor de menselijke maat. We zijn alert op de manier waarop de regels van de Participatiewet, de Jeugdwet, de Wet werk en inkomen en de Wmo uitpakken in de levens van inwoners. We sluiten aan bij de leefwereld van inwoners om passende ondersteuning te kunnen bieden. Integraal beleid en een goed op elkaar afgestemde uitvoering zijn hiervoor essentieel. Het gaat dan niet alleen om de wettelijke taken binnen het sociaal domein, maar ook om de samenhang met bijvoorbeeld sport, cultuur, onderwijs, omgeving en economie.

We ontwikkelen een integraal beleidskader met vier centrale thema's. Dit werken de komende jaren uit om voorwaarden te scheppen voor een integrale uitvoering.

**1. Voor en met elkaar.** Dit thema richt zich op ondersteuning van de sociale betrokkenheid van de dorpsgemeenschappen, op zo goed en lang mogelijk thuis kunnen wonen van kwetsbare inwoners en op mantelzorgondersteuning.

**2. Iedereen kan meedoen.** Dit thema richt zich onder andere op armoede- en schuldenproblematiek en op het verlichten van eenzaamheid.

**3. De kracht van preventie.** Dit thema richt zich op het bevorderen van een gezonde leefstijl en op een sterke basis voor de jeugd.

**4. Passende ondersteuning en zorg.** Dit thema richt zich op de ontwikkeling van passende hulp voor inwoners volgens onze dienstverleningsvisie, de ontwikkeling van integrale toegang en samenwerking met onze partners.

## Bestaanszekerheid

De recente economische en maatschappelijke gebeurtenissen hebben zichtbaar gemaakt dat veel mensen grote moeite hebben financieel het hoofd boven water te houden. De coronacrisis maakte duidelijk dat vrijwel iedereen risico loopt. Door de hoge energieprijzen, krappe woningmarkt en hoge inflatie staat de bestaanszekerheid van een groeiende groep mensen zwaar onder druk. Het vergroot de noodzaak om er gezamenlijk voor te zorgen dat iedereen kan rekenen op een stabiel en voldoende besteedbaar inkomen, bij voorkeur uit werk of (indien nodig) uit een vangnet. Zo krijgen mensen ruimte om mee te doen en zich te ontwikkelen. We willen dat inwoners die onder de armoedegrens leven en/of schulden hebben, weer grip krijgen op hun situatie en uiteindelijk (weer) zelfredzaam worden. We werken aan het voorkomen van schulden en armoede onder inwoners, met speciale aandacht voor jongeren.

## Kansen voor laaggeletterden

### *Taal als middel om mee te kunnen doen.*

Met de arbeidsmarktregio is in 2020 een regionaal plan Aanpak Laaggeletterdheid opgesteld. Wij maken, samen met het onderwijs en de bibliotheek, een lokale vertaling van dit plan waarin taalstimulering op de werkvloer en binnen het gezin centraal staat. Ook het herkennen van laaggeletterdheid door hulp- en dienstverleners krijgt aandacht, evenals de toeleiding naar een goed ondersteuningsaanbod. Uitvoering van het plan leidt tot een betere communicatie met laaggeletterde inwoners en biedt hen meer kans om mee te doen.

## Wmo

### *Meedoen mogelijk maken.*

De gemeente ondersteunt waar nodig mensen met een ziekte of beperking en ouderen die thuis wonen. Het doel is dat zij zo lang mogelijk zelfstandig kunnen wonen en dat zij goed mee kunnen doen in het dagelijks leven. Dit is geregeld in de Wet maatschappelijke ondersteuning (Wmo). De eigen verantwoordelijkheid van mensen staat in de Wmo voorop. Wat kan iemand zelf (nog) doen of regelen en voor welke zaken kan hij ondersteuning krijgen van iemand uit de eigen omgeving? Wanneer dit niet lukt, kan ondersteuning via de Wmo worden geboden. De Wmo biedt dan maatwerkvoorzieningen. Dat is hulp die is afgestemd op de individuele situatie van die ene inwoner. In de komende jaren loopt de contractperiode met meerdere aanbieders ten einde. Deze worden vernieuwd. Daarnaast vraagt de kwaliteit van de dienstverlening rond hulpmiddelen aandacht en gaan we de wachttijden voor huishoudelijke hulp aanpakken. Het aanbod van maatwerkvoorzieningen sluiten we zo goed mogelijk aan op algemene voorzieningen die voor iedere inwoner toegankelijk zijn.

## Jeugdhulp; een sterke basis voor jeugd

### *Van 'speciaal' naar 'normaal'.*

We willen dat inwoners altijd weten waar zij met vragen over opvoeden en opgroeien terecht kunnen, dat zij tijdig ondersteuning krijgen en dat er, bij ernstiger of complexere problemen, ook specialis-

tische hulp beschikbaar is. De afgelopen jaren ging veel aandacht uit naar de organisatie van een gebalanceerd aanbod van specialistische hulp en een doorgaande lijn in signalering van problemen en begeleiding van gezinnen. Het streven: kinderen en jongeren vinden in hun eigen omgeving een stabiel thuis, zo nodig met aanvullende hulp van het jeugdteam en specialistische jeugdhulp. Dit werk zetten we door. Maar het is ook tijd voor een verschuiving van focus en middelen naar ondersteunende relaties in het dagelijks leven. We willen daarmee een betere balans vinden tussen uitgaven aan zorg (specialistische hulpverlening) en preventieve ondersteuning in de directe leefomgeving, gericht op 'samenredzaamheid'. Als jongeren die jeugdhulp krijgen 18 jaar worden, hebben zij vaak nog hulp nodig op het gebied van wonen, financiën, scholing en werk. We gaan deze overgang daarom beter ondersteunen en organiseren.

## Gezinscoaches

### *Wanneer vele handen het werk niet lichter maken.*

In gezinnen waarin problemen zich opstapelen maken 'vele handen' de hulp niet altijd beter. Gezinscoaches werken intensief samen om ingeslepen patronen te doorbreken en nieuw perspectief te vinden. Van daaruit ontstaat een plan voor verandering. Het voorbeeld uit Wormerland en andere regiogemeenten verdient voor onze gemeente opvolging. Bedoeling is om in 2023 ook voor Oostzaan gezinscoaches in te zetten. De coaching bestrijkt alle levensgebieden, of het nu gaat om opvoeding, wonen, werk en inkomen of psychische problematiek. Met deze hulp kan specialistische hulp gericht worden ingezet. Opgedane ervaringen bieden de gemeente ook inzicht in noodzakelijke veranderingen in onze dienstverlening. Op basis daarvan denken we meer uithuisplaatsingen te kunnen voorkomen en meer kinderen een duurzaam thuis te bieden. Voor Oostzaan zou de inzet van 1 gezinscoach deze dienstverlening moeten kunnen invullen. De financiering voor deze vorm van hulp willen we vanaf 2023 in ieder geval voor twee jaar regelen. Ten behoeve van de doorontwikkeling van systematisch werken zoals gezinscoaches toepassen,



is een bredere kennis van de maatwerktoepassing 'doen wat nodig is' noodzakelijk. De methode is ontwikkeld door het Instituut Publieke Waarden.

## Preventie

### *Gezondheid bevorderen en gezondheidsverschillen verkleinen.*

Gezondheid is meer dan 'niet ziek zijn'. Het gaat ook over je fit, veerkrachtig en actief voelen, en over de omgeving waarin je leeft. Hoewel inwoners zelf verantwoordelijk zijn voor hun leefstijl, heeft de hele maatschappij hier belang bij. Gezondheid bevordert participatie en verlaagt maatschappelijke kosten (denk aan zorgkosten en uitkeringen). Overgewicht bij kinderen heeft bijvoorbeeld verschillende lichamelijke, psychosociale en maatschappelijke gevolgen die leiden tot kosten van ongeveer 150.000 euro per kind. Doordat overgewicht vaak blijvend is en

tot een slechtere gezondheid en lagere schoolprestaties leidt, ontstaan blijvende verschillen in gezondheid, arbeidsmarktdeelname en inkomen. Preventie en behandeling van overgewicht in de kindertijd is daarom cruciaal [Bron: [Factsheet 'Wat kost overgewicht?'](#)].

We bevorderen de mogelijkheden om gezonde keuzes te maken. We geven daarbij vooral aandacht aan de onderwerpen gezond gewicht, verantwoord alcoholgebruik en voldoende bewegen. In samenwerking met Ruimtelijke Ontwikkeling creëren we een zo gezond mogelijke leefomgeving, die schoon, groen en goed onderhouden is en uitnodigt tot gezond gedrag. Uitvoering van het Sportakkoord, het Preventieakkoord en vervolg van het programma Gezond Opgroeien vinden we belangrijk.

## Wat we in elk geval gaan doen

- > **Vaststellen beleid.** Beleidskader ter vaststelling aanbieden aan de Raad (2023) en vaststellen van tweejarige uitvoeringsagenda's (2023 en 2025).
- > **Plan armoede.** Een plan maken om inwoners met financiële problemen in een zo vroeg mogelijk stadium te bereiken en inwoners preventief te informeren over hulpverlenende instanties. Het plan gaat ook in op (dreigende) armoede en schulden onder jongeren (2023). De minima-regeling vernieuwen, met aandacht voor energiearmoede (2022).
- > **Social Return On Investment.** Onderzoek uitvoeren naar de mogelijkheden van Social Return On Investment (SROI).
- > **Aandacht 18+.** We versoepelen de overgang van jeugdwet naar Wmo en Participatiewet (2024-2025).
- > **Werkgeverservicepunt.** We werken aan verbetering van de regionale samenwerking via de doorontwikkeling en versteviging van het Werkgeverservicepunt (WSP).
- > **Contracten en aanbesteding.** We evalueren de huidige werkwijze en afspraken met het Jeugdteam en maken een voorstel voor vervolg in een nieuwe contractperiode van 2 jaar (per 2024). We bereiden in 2025 de aanbesteding voor de periode vanaf 2026 voor. We vernieuwen meerdere contracten voor Wmo-voorzieningen en monitoren proactief de kwaliteit van de dienstverlening (2022-2024).
- > **Gezinscoaches.** We experimenteren met de inzet van gezinscoaches in gezinnen met langdurige problemen. Hiervoor wordt een post opgenomen in de begroting voor 2023.
- > **Eigen verantwoordelijkheid.** De verantwoordelijkheid voor Beschermd Wonen ligt vanaf 2023 niet langer bij Zaanstad, maar bij onszelf. De gevolgen hiervan worden in kaart gebracht.
- > **Preventie- en het Sportakkoord.** We voeren in 2022 en 2023 de afspraken van het Preventie- en het Sportakkoord uit, zetten het werk aan valpreventie voort (2023-2026) en verlengen het programma 'gezond opgroeien' (2023-2026).

## Integraliteit tussen de verschillende programma's, vanuit Programma 3

De thema's uit het Sociaal Domein worden de komende vier jaar op een integrale manier uitgewerkt. De aanpak loopt door de diverse programma's heen en onderdelen ervan zijn terug te vinden in de programma's: Dienstverlening, Maatschappelijke participatie, Ruimtelijke Ontwikkeling, Leefomgeving en Bestuur en organisatie.

**De rode draad tussen de programma's is: we willen veel doen voor onze inwoners, ondernemers en organisaties.**

- > **We willen een betere dienstverlening leveren: digitaal en fysiek.**
- > **Onze inwoners, ondernemers en organisaties worden sneller geholpen en de systemen zijn daarin faciliterend.**
- > **We willen dat de inwoners zich betrokken voelen en kunnen meedenken en bijdragen aan Oostzaan.**

**Voor en met elkaar.** Inrichting van onze leefomgeving, gericht blijven op Maatschappelijke participatie en aandacht bij Ruimtelijke Ontwikkeling voor bijvoorbeeld het plaatsen van kangoeroe- of mantelzorgwoningen, vallen onder de integrale aanpak.

**Integrale Toegang** voor alle inwoners en goede samenwerking met onze partners, daar hebben we goede ontsluiting van systemen en goed vindbare informatie voor nodig. Samenwerking met Dienstverlening is hier essentieel.

**De uitvoering van de Wmo** en samenredzaamheid sluiten nauw aan op maatschappelijke participatie.

**Gezonde leefomgeving.** In samenwerking met Ruimtelijke Ontwikkeling creëren we een zo gezond mogelijke leefomgeving, die schoon, groen en goed onderhouden is en die uitnodigt tot gezond gedrag. Uitgangspunt is de inwoner in zijn leefwereld.

## Planning

| Programma 3                            | Startjaar    | Opleverjaar |
|--|--------------|-------------|
| Beleidskader en uitvoeringsprogramma's | 2023 en 2025 | –           |
| Plan armoede                           | 2022         | 2023        |
| Onderzoek Social Return On Investment  | 2023         | 2023        |
| Overgang jeugdwet                      | 2024         | 2025        |
| Inzet gezinscoaches                    | 2023         | 2025        |
| Werkgeverservicepunt                   | 2022         | 2023        |
| Beschermd wonen naar OZ                | 2023         | –           |
| Preventie- en sportakkoord             | 2022         | –           |





# Maatschappelijke participatie

Het programma Maatschappelijke participatie houdt zich bezig met: het verenigingsleven, sport, sociaal-cultureel werk, kinderopvang, onderwijs en jongerenwerk.

Oostzaan kenmerkt zich door grote sociale betrokkenheid van inwoners. Deze betrokkenheid uit zich in verbondenheid en solidariteit binnen groepen en gemeenschappen en draagt bij aan de leefbaarheid in onze gemeente. Als college ondersteunen we deze verbondenheid waar nodig en mogelijk, zodat men zich thuis voelt en gesteund weet. We zetten in op wederkerigheid (zodat mensen niet alleen hulp ontvangen, maar ook kunnen geven). We streven ernaar dat kinderen thuis kunnen opgroeien en ouders zo lang mogelijk thuis kunnen wonen. We bieden inwoners een breed activiteiten- en voorzieningenaanbod aan in: onderwijs, kinderopvang, sport en sociaal-cultureel werk. Zo heeft iedereen de mogelijkheid om mee te doen en talenten te ontwikkelen. We doen dit niet alleen, maar in nauwe samenwerking met maatschappelijke organisaties en initiatieven vanuit de gemeente: voor en met elkaar! Als gemeente spelen we in op wat er leeft, denken we oplossingsgericht mee en faciliteren we waar mogelijk.

## Inclusieve samenleving

*Iedereen ervaart de vrijheid om vorm te geven aan zijn leven als onderdeel van de lokale samenleving.* Oostzaan wil een inclusieve samenleving zijn. We bouwen aan een samenleving die open staat voor iedereen en waar ruimte is om jezelf te zijn. Verschillen mogen er zijn, in clubs, verenigingen, op school, op het werk of in de buurt. Het maakt niet uit wat je culturele achtergrond, gender, seksuele voorkeur, talenten of (fysieke of mentale) capaciteiten zijn.

Gelijke behandeling van mensen met een beperking In juli 2016 werd in Nederland het VN-verdrag inzake de rechten van personen met een beperking van kracht.

In het kader van dit verdrag stellen we, samen met mensen met een beperking, een Lokale Inclusie Agenda op. Deze agenda omvat onder andere: hoe werkt de gemeente aan de toegankelijkheid van openbare gebouwen en evenementen? Hoe kunnen we een platform vormgeven waar mensen met een beperking elkaar vinden en met de gemeente in gesprek kunnen? Op basis van dit plan maken we duidelijk op welke manier en in welk tempo we bestaande belemmeringen op kunnen lossen. Een inclusieve samenleving gaat om acceptatie van alle minderheidsgroepen. Om deze reden stellen we ook een diversiteitsagenda op. Voor beide agenda's werken we samen met onze partners, van basisscholen tot sociaal culturele instellingen.

## Meedenken en meedoen

*Alleen ga je sneller, samen kom je verder.*

Als gemeente hechten we veel waarde aan participatie: meedoen met initiatieven. Soms doet de gemeente mee met initiatieven van inwoners (overheidsparticipatie) en soms doen inwoners mee met initiatieven van de overheid (burgerparticipatie).

## KINDEREN, DORP EN BESTUUR: DICHT BIJ ELKAAR

De stem van kinderen en jongeren is belangrijk voor ons beleid. We starten met een kindergemeenteraad waarin kinderen op kunnen komen voor hun visie en de belangen van kinderen uit Oostzaan. We werken

daarvoor uit wat een dergelijke kindergemeenteraad aan ondersteuning vraagt om duurzaam te kunnen functioneren. In 2026 betrekken wij kinderen actief bij de voorbereiding van de verkiezingsprogramma's, onder andere door middel van gesprekken met alle collegeleden.

#### SUBSIDIEVERLENING

Subsidieverlening is een manier om initiatieven van burgers en (lokale) organisaties te ondersteunen. Daar gaan we mee door en we checken de bestaande algemene subsidieverordening en specifieke subsidieregelingen. In 2023 bereiden we de nieuwe subsidieronde voor de periode 2024-2026 voor. Dat betreft de waarderingssubsidies voor onderwijs, sport en sociaal-culturele activiteiten (het verenigingsleven), en de budgetsubsidies.

#### CULTUUR

*'Het gaat er niet om wat cultuur is, maar wat cultuur doet.'*

Naast de verbindende kracht vanuit het sterke verenigingsleven kan cultuur een middel zijn om doelen in het sociaal domein te realiseren. Denk aan het bevorderen van sociale participatie en het tegengaan van eenzaamheid. Wanneer we hiervoor concrete en haalbare mogelijkheden zien, bijvoorbeeld met behulp van een cultuurcoach, werken we voorstellen uit in een plan.

De bibliotheek heeft een belangrijke functie in het dorp. We evalueren het voorzieningenniveau, de leenfunctie en de samenwerking tussen de bibliotheek en het onderwijs. Eventuele aanpassingen worden verwerkt in een plan en in de begroting.

#### SPORT

Sport is van grote waarde binnen ons dorp. Sport is niet alleen belangrijk voor een betere conditie en gezonde levensstijl, maar zorgt tevens voor sociale verbondenheid. In Oostzaan zijn meer mensen lid van een sportvereniging dan landelijk gezien, maar tegelijkertijd kampt meer dan de helft van de senioren met overgewicht en sociale eenzaamheid. We vinden het daarom belangrijk dat sport voor iedereen toegankelijk is. We blijven onze sportverenigingen en bestaande accommodaties faciliteren.

#### Thuis in Oostzaan

Of je nu in een problematische situatie opgroeit, als volwassene kampt met beperkingen of andere moeilijkheden, of dat de gebreken van het ouder worden optreden: iedereen heeft een plek nodig waar hij zich thuis voelt. We zetten in op een stabiel thuis voor alle inwoners. Ook al is het in de praktijk niet altijd haalbaar; het is wel ons uitgangspunt om ondersteuning te organiseren. We werken dit als onderdeel van het thema 'met en voor elkaar' uit binnen ons integrale beleid. Daarbij besteden we speciale aandacht aan mantelzorgers, mensen die kampen met eenzaamheidsgevoelens en kwetsbare ouderen.

#### MANTELZORGERS

Iedere inwoner van Oostzaan kan opeens mantelzorgers worden. De grootste groep mantelzorgers is tussen de 50 en 60 jaar: de groep die voor hun ouders zorgt. Maar ook 16-plussers maken hier deel van uit, bijvoorbeeld als mantelzorgers van een chronisch ziek of gehandicapt gezinslid. Tenslotte zijn er ouders met permanente zorg voor een ziek of beperkt kind. Zowel het landelijke als het gemeentelijke beleid is gericht op zelfstandig thuiswonen. Hierdoor doen steeds meer mensen een beroep op hun omgeving. Dat kan zwaar zijn en mantelzorgers vinden hulp vragen vaak moeilijk. Veel mantelzorgers zijn zwaarbelast tot overbelast. In Oostzaan gaat dit om 430 mensen. Het huidige aanbod aan ondersteuning voor mantelzorgers is beperkt en versnipperd. Het is belangrijk te

ontdekken waar deze groep behoefte aan heeft om hen zo gericht te kunnen ondersteunen. In de uitvoeringsagenda van het integraal beleid werken we dit preciezer uit.

#### EENZAAMHEID

Eenzaamheid overkomt jong en oud. Hoe eenzaamheid voelt en wat het met je doet, is voor iedereen anders. Sociale eenzaamheid (bij een gemis aan contacten) is iets anders dan emotionele eenzaamheid (het gemis van een hechte band met een specifiek persoon). Hoewel Oostzaan beter scoort dan Nederland (40 om 47 procent), bereiken ons toch signalen over eenzaamheid die nader onderzoek vragen. Het gaat onder andere om doelgroepen die moeilijk te bereiken zijn. Denk aan mensen die zorg mijden, die gebaat zijn bij een meer outreachende aanpak. We streven ernaar om de stijgende trend van het aantal eenzame mensen te stoppen.

#### KWETSBARE OUDEREN

Steeds meer inwoners zijn ouder dan 65 jaar en bereiken een hoge leeftijd. Het aantal mensen met dementie groeit ook. Daarom zetten we de aankomende vier jaar vooral in op de ondersteuning van mensen met (beginnende) geheugenproblematiek/dementie en op preventie (het voorbereiden op zo lang mogelijk zelfstandig thuis wonen). Dit vraagt een gedragsverandering, bijvoorbeeld op het gebied van leefstijl (sport/bewegen, gezonde voeding, het brein actief houden), maar ook om levensloopbestendig wonen. We stimuleren dit laatste door woningaanpassingen, doorstromen naar een levensloopbestendige woning en nieuwbouw.

#### Sterke basis voor de jeugd

We dragen zorg voor een omgeving waarin kinderen gezond, veilig en kansrijk kunnen opgroeien. Dat begint bij ouders, maar ook bij medeopvoeders: familie, burens, kinderopvangmedewerkers, leerkrachten, jongerenwerkers, sportbegeleiders en vrijwilligers. Samen zorgen zij voor een sterke basis. Een leefomgeving die ouders uitnodigt om vragen te stellen en waar kinderen buiten kunnen spelen en hun talenten kunnen ontwikkelen, helpt hierbij. Zo'n





sterke basis gaat kansenongelijkheid tegen en draagt bij aan de ontwikkeling tot zelfredzame volwassenen. In onze collegeperiode investeren we in dit netwerk van (mede-)opvoeders. We bekijken hoe we een bescheiden verschuiving kunnen realiseren van specialistische hulp naar ondersteuning in het dagelijks leven door inzet van bijvoorbeeld vrijwilligers in het sport- en verenigingsleven. We zorgen ervoor dat deze medeopvoeders zich in hun rol ondersteund voelen. Dit is een meerjarig proces.

#### KINDEROPVANG EN ONDERWIJS

Kinderopvang en onderwijs zien we als twee kernpartners om kinderen een sterke basis te geven. We ondersteunen met behulp van: onderwijskansenbeleid, voor- en vroegschoolse educatie en de samenwerking met Centrum Jong, de GGD en Passend Onderwijs. Informatie, advies en ondersteuning bij vragen over opvoeden en de steun aan laaggeletterde inwoners horen daarbij. De Brede School kent een divers aanbod van activiteiten aan sport, spel, cultuur en educatie voor kinderen, ook in de schoolvakanties. We ondersteunen met hulp van een rijksbijdrage voor combinatiefuncties. Deze ondersteuning is vanaf het schooljaar 2023/2024 afhankelijk van de vraag hoe deze vernieuwde rijksregeling wordt voortgezet.

#### JEUGD- EN JONGERENWERK

Binnen het jongerenwerk is er voor iedere jongere een laagdrempelige mogelijkheid om talenten te ontwikkelen en anderen te ontmoeten. Jongeren krijgen advies en hulp bij vragen en problemen,

eventueel in samenwerking met hulpverleningsorganisaties en andere instanties. Het doel is jongeren te ondersteunen naar zelfstandigheid en volwassenheid.

Een deel van de jeugd in Oostzaan ontmoet elkaar graag op straat. Dit kan overlast veroorzaken. In samenspraak met openbare orde en veiligheid wordt het jeugdnetwerkoverleg voor preventief jeugdbeleid hernieuwd. We werken met jongeren en buurtbewoners aan een passende benadering. De jongerenwerker heeft hierin een verbindende rol en richt zich primair op jongeren in de leeftijd van 10 tot 18 jaar. De jongerenwerker ondersteunt deze jongeren om kansen (succesvol) te grijpen. Voor veel jongeren is deze leeftijdsfase ook een kwetsbare periode. De maatschappelijke diensttijd en het project Local Heroes bieden hier ondersteuning en begeleiding.



#### Passende accommodaties

De gemeente moet voorzien in voldoende huisvesting voor basisscholen en doet dit door het bekostigen van uitbreiding, nieuwbouw en het beschikbaar stellen van terrein. De gemeente heeft daarbij oog voor de huisvesting van kinderopvang in of nabij scholen.

We brengen jaarlijks met een leerlingenprognose de ruimtebehoefte van scholen in beeld. We doen dat aan de hand van de bestaande situatie (capaciteit van de gebouwen), de woningbouwverwachting, de bevolkingssamenstelling en de historie van de belangstelling voor scholen. Vervolgens bezien we waar actie nodig is. We doen dit in samenwerking met de afdeling Sociaal Domein (onderwijs-huisvesting) en Leefomgeving (volkshuisvesting). Begin 2022 is met het schoolbestuur OPSPOOR overeengekomen de nieuwbouw van de Rietkraag te bekostigen. OPSPOOR is bouwbeheerder en ontwikkelt het plan en de realisatie hiervan. Waar nodig ondersteunen we OPSPOOR. We zien in de omgeving van de Rietkraag ook graag woningbouw. Daarnaast bekostigen we de noodzakelijke uitbreiding van de Noorderschool op het perceel Gans naast de school. We bieden de kinderopvang de mogelijkheid om samen met de schooluitbreiding nieuwbouw te realiseren. We stellen een bouwrijp terrein beschikbaar en realiseren voldoende parkeermogelijkheid. De benodigde acties staan in Programma 6.

Om goed voorbereid te zijn op lange termijn ontwikkelingen stellen we een integraal huisvestingsplan op. Dit plan richt zich primair op

de kwantiteit: is er nu en op termijn voldoende huisvesting voor scholen? We betrekken hier in elk geval de kinderopvang bij. Daarnaast schenken we aandacht aan het verduurzamingsvraagstuk op de langere termijn, en aan het vraagstuk van inclusie van kinderen met een beperking (zie punt Lokale Inclusie Agenda).

#### LOKAAL VOORZIENINGENIVEAU

Alle activiteiten van de gemeente, instellingen en andere organisaties in Oostzaan bepalen samen het voorzieningenniveau voor inwoners. Om preventief te kunnen werken is een bepaald niveau van voorzieningen nodig. Het gaat om de mogelijkheden om elkaar te ontmoeten, plannen te smeden, hulp te vinden, vrije tijd door te brengen en jezelf te ontwikkelen. Voorzieningen die vrij toegankelijk zijn zonder dat een indicatie (toegangsbevijs) nodig is. In het kader van het integraal beleid voor het sociaal domein bereiden we de komende jaren keuzes voor over de aard en omvang van die voorzieningen. De uitkomsten van diverse onderzoeken moeten hier een plaats in krijgen. De doorontwikkeling van het Sociaal Plein Oostzaan is in dit verband belangrijk en komt aan bod in Programma 2.

## Wat we in elk geval gaan doen

- **We faciliteren inwonersinitiatieven** die bijdragen aan de doelen van het Sociaal Domein en Maatschappelijke participatie en we onderzoeken in 2024 of de subsidieverordening en de specifieke subsidieregelingen aangepast moeten worden aan de eisen van de tijd. We doen daarvoor voorstellen aan de raad.
- **Inclusieve samenleving.** We stellen in 2023 een Lokale Inclusie Agenda en een diversiteitsagenda op.
- **Jeugd doet mee.** We organiseren in 2023 een kindergemeenteraad en onderzoeken wat er nodig is om deze duurzaam vorm te geven.
- **Verbinding.** We maken in 2024 een plan voor de verbinding van cultuur aan de doelen in het sociaal domein.
- **Sport- en feestweek.** We vinden het belangrijk initiatieven die betrekking hebben op sociale cohesie mogelijk te maken, hierbij valt te denken aan het opnieuw invoeren van de sport- en feestweek.
- **Dementie en mantelzorg.** We maken in 2023 een plan om ervoor te zorgen dat het aanbod voor mensen met dementie beter aansluit bij hun behoeften. Datzelfde doen we voor de mantelzorgers (2023).
- **Ondersteuning.** We evalueren het aanbod voor mantelzorgers en maken een plan voor passende ondersteuning van deze diverse groep inwoners. Waar nodig verwerken we de resultaten in de subsidieronde van 2024.
- **Brede School.** We zetten het werk van de Brede School voort (2023-2026).
- **Sterke basis.** We ondersteunen het netwerk van betrokkenen bij jeugd zoals peuterspelen, voor-schoolse educatie, scholen, Brede School, Centrum Jong, bibliotheek, jongerenwerk en jeugdteam en werken samen de 'sterke basis voor jeugd' uit (2023-2026).
- **Mede-opvoeders.** We gaan na aan welke ondersteuning mede-opvoeders in (vrijwilligers) organisaties en verenigingen behoefte hebben. Daarna kiezen we samen vervolgacties (2023).
- **Scholen.** We financieren en begeleiden de nieuwbouw van de Rietkraag en de Noorderschool en betrekken daar de kinderopvang en de plannen op het gebied van woningbouw bij (2023).
- **Ontmoeting.** We maken het aanbod van activiteiten en ontmoetingen beter bekend (2023). Waar nodig en mogelijk vergroten we de mogelijkheden tot ontmoeting (vanaf 2024).
- **Sport.** We continueren onze samenwerking met Team Sportservice.

## Integraliteit tussen de verschillende programma's, vanuit Programma 4

De thema's van Maatschappelijke participatie worden de komende vier jaar op een integrale manier uitgewerkt. De aanpak loopt door de diverse programma's heen en onderdelen ervan zijn terug te vinden in de programma's: Dienstverlening, Sociaal Domein, Ruimtelijke Ontwikkeling en Leefomgeving.

**De rode draad tussen de programma's is: we willen veel doen voor onze inwoners, ondernemers en organisaties.**

- **We willen een betere dienstverlening leveren: digitaal en fysiek.**
- **Onze inwoners, ondernemers en organisaties worden sneller geholpen en de systemen zijn daarin faciliterend.**
- **We willen dat de inwoners zich betrokken voelen en kunnen meedenken en bijdragen aan Oostzaan.**

**Voorzieningen** op orde brengen en aanpassen waar nodig. Dat kunnen we niet alleen vanuit Maatschappelijke participatie, daar zijn collega's van Ruimtelijke Ontwikkeling, Leefomgeving en het Sociaal Domein hard bij nodig.

**Ontmoetingen** voor jeugd, ouderen en laaggeletterden. Even wat aandacht, een mooi boek of gewoon een leuk gesprek: daar heb je een fijne plek en mensen bij nodig. De doorontwikkeling van het Sociaal Plein Oostzaan en de bemensing hiervan vraagt een integrale aanpak.

**Sterke basis voor de jeugd.** Dit is onderdeel van de programma's Sociaal Domein en Maatschappelijke participatie die dit beide expliciet benoemen. Integraal oppakken van deze doelstelling is een must. Samen kijken naar deze onderwerpen biedt betere en gedragen uitkomsten.

## Planning

| Programma 4  | Startjaar                           | Opleverjaar |
|--|-------------------------------------|-------------|
| Lokale inclusie agenda   | 2023                                | 2023        |
| Kindergemeenteraad   | 2023                                | –           |
| Subsidies  | 2023                                | 2024-2026   |
| Onderzoek subsidieverordening                                  | 2024                                | 2024        |
| Plan verbinding cultuur en Sociaal Domein                      | 2024                                | –           |
| Plannen behoeften inwoners met dementie en mantelzorgers       | 2023                                | 2024        |
| Voortzetten Brede School                                       | 2023                                | 2026        |
| Onderzoek mede-opvoeders                                       | 2022                                | 2023        |
| Financieren en begeleiden nieuwbouw Rietkraag en Noorderschool | 2023                                | 2026        |
| Aanbod van activiteiten en ontmoetingen                        | 2023<br>Zo nodig uitbreiden in 2024 | –           |





# Leefomgeving

Het programma Leefomgeving houdt zich bezig met: beleid en uitvoering van openbare orde en veiligheid en het zorgdragen voor een gezonde en veilige openbare ruimte.

Oostzaan heeft ambities maar de basis moet in orde zijn. De openbare ruimte zien we als veilig, schoon, groen, duurzaam en klimaatbestendig waarbij de leefbaarheid voorop staat. Oostzaan is veengebied dat onder andere verzakking van de ondergrond met zich meebrengt. We gaan voor planmatig integraal onderhoud waarbij wij staan voor een gezonde en veilige leefomgeving voor de inwoners, ondernemers en bezoekers van onze gemeente.

Om veiligheid en leefbaarheid te kunnen garanderen en monitoren moet worden ingezet op nauwe samenwerking met partners, meer zichtbaarheid van de BOA op straat, en focus op ontwikkelingen bij vaaroverlast en ernstige woon- en jeugdoverlast. Ook wordt met partners gestreefd om ondermijning tegen te gaan.

## Openbare orde en veiligheid

De domeinen waar Openbare orde & veiligheid zich op richt zijn: integriteit en veiligheid (ondermijning), zorg en veiligheid (bijv. ernstige woonproblematiek), leefbaarheid (BOA- en toezichthoudende organisatie, vaaroverlast, jeugdoverlast) en crisisbeheersing. Al enige jaren heeft Oostzaan 1,2 FTE aan BOA-formatie om toe te zien op kleine ergernissen, overlast en de leefbaarheid in de openbare ruimte. Doorontwikkeling van de BOA-functie en toezichthoudende organisatie is gewenst, met name omdat meer taken van de politie aan de gemeente worden overgelaten. De doorontwikkeling van de BOA-taken leggen we vast in een beleidsplan, waarbij ook gekeken wordt naar scherpere prioritering van taken

en de omvang van de huidige formatie. Samen met partners van de driehoek (gemeenten Wormerland en Zaanstad, politie, OM) wordt een Integraal Veiligheidsplan opgesteld om vervolgens te komen tot een prioritering van taken voor de gemeente Oostzaan.

## Bereikbaarheid

*Het Lint omringd door snelwegen.*

De intensiteit van verkeer op het Lint van Oostzaan neemt toe. Daarbij is bereikbaarheid van de gemeente belangrijk voor iedere inwoner, ondernemer en bezoeker. Bereikbaarheid en veiligheid kan met elkaar contrasteren, maar verkeersveiligheid is van groot belang. Dat betekent dat we maatregelen nemen om de verkeersveiligheid te vergroten, onder meer op basis van een evaluatie van de 30km zones. Deze vindt plaats vóórdat onderhoud op het Noordeinde wordt uitgevoerd.

Ook gaan we planmatig groot onderhoud uitvoeren in de Dromer-, Slaper-, Wakerstraat waarbij de kabels en leidingen toekomstbestendig worden gemaakt. In het planmatig groot onderhoud worden de speeltuinen meegenomen in het onderhoud. Er wordt onderzocht hoe fietsroutes achter het Lint aantrekkelijk en veilig gemaakt kunnen worden. Vooral verkeersoverlast (sluipverkeer) pakken we via bestuurlijke boetes aan. Dit sluipverkeer zorgt namelijk voor een verminderde bereikbaarheid van het dorp. Met deze bestuurlijke boete krijgen we als gemeente nog meer grip op deze overlast en willen we de bereikbaarheid van het dorp vergroten.



Eveneens is de wens om een ligplaatsenbeleid te ontwikkelen, waarmee duidelijk wordt waar vaartuigen kunnen liggen en we hierop kunnen handhaven.

### Afval

Afval is geen afval maar een grondstof. Het scheiden van afval is nodig om hergebruik te bewaken en hiermee ook de VANG-doelstelling (Van Afval Naar Grondstof) te behalen. Daarnaast willen we de milieustraat behouden voor eigen inwoners. De papierinzameling willen we niet veranderen, zodat onze verenigingen hun inkomsten behouden. Afval is een belangrijk onderdeel in onze samenleving. Na alle onderzoeken is het nu tijd om keuzes te maken tussen in- of aanbesteden van de afvalinzameling.



### Wat we in elk geval gaan doen

- **Veiligheid.** Opstellen van een Integraal Veiligheidsplan.
- **Vaaroverlast.** We nemen maatregelen die bijdragen aan preventie en repressie van roekeloos varen. Dit is een breed scala aan maatregelen waaronder aanpassing van de Algemene Plaatselijke Verordening (APV), maar ook registratiebeleid en inzet van BOA's.
- **Vaarwegen schoon en veilig houden.** Wrakken en gezonken boten worden actief verwijderd.
- **BOA's.** Doorontwikkeling en uitbreiding van de BOA-formatie.
- **Continuering.** Continueren van lopende activiteiten: verminderen jeugd- en vaaroverlast, crisis-beheersing (o.a. dekkingsplan), inzet op drugs-overlast (specifiek lachgas). En continueren van in en externe samenwerking op het tegengaan van ondermijning.
- **Verkeer.** Opstellen van een Gemeentelijk Verkeers- en Vervoersplan (GVVP) met daarin: onderzoek naar ontsluiting van het Twiske met het OV, onderzoek naar een extra inrijverbod op het Zuideinde, onderzoek naar fietsverbindingen achter het Lint en een evaluatie van de 30km zones.
- **Onderhoud.** Planmatig groot onderhoud aan het Noordeinde waarbij de evaluatie van de 30km zone wordt meegenomen. De planning was uitvoering in 2023, de verwachting is nu 2024 i.v.m. het GVVP en de bouwontwikkeling van Twiske IV.
- **Spelen.** Opstellen van een speeltuinenbeleid waarbij de speeltuinen worden meegenomen in het planmatig groot onderhoud.
- **Afval.** Een keuze maken voor wat betreft de afvalinzameling: in- of aanbesteden.
- **Glasvezel.** Mogelijkheden bieden voor glasvezel-aanbieders.

### Integraliteit tussen de verschillende programma's, vanuit Programma 5

De thema's Leefomgeving worden de komende vier jaar op een integrale manier uitgewerkt. De aanpak loopt door de diverse programma's heen en onderdelen ervan zijn terug te vinden in de programma's: Dienstverlening, Ruimtelijke Ontwikkeling, Maatschappelijke participatie, Bestuur en organisatie.

**De rode draad tussen de programma's is: we willen veel doen voor onze inwoners, ondernemers en organisaties.**

- **We willen een betere dienstverlening leveren; digitaal en fysiek.**
- **Onze inwoners, ondernemers en organisaties worden sneller geholpen en de systemen zijn daarin faciliterend.**
- **We willen dat de inwoners zich betrokken voelen en mee kunnen denken en kunnen bijdragen aan Oostzaan.**

**Digitale dienstverlening** is van belang bij het doen van meldingen van de openbare ruimte. Gezamenlijk werken we aan de leefomgeving waarbij de burger op een snelle wijze melding kan doen over de openbare ruimte.

**De Omgevingswet** treedt waarschijnlijk in werking per 1 januari 2023. Dit raakt aan de programma's Ruimtelijke Ontwikkeling, Leefomgeving en Dienstverlening. Een goed functionerend DSO (Digitaal Stelstel Omgevingswet), waarin de aanvrager op eenvoudige wijze zijn aanvraag kan indienen, is hier een belangrijk onderdeel.

**Het Uitvoeringsplan Dienstverlening** wordt de komende periode uitgerold wat invloed heeft op alle vakgebieden. Hierin is de communicatie en de betrokkenheid van iedereen erg belangrijk.

**AVANT** is een grootschalig gezamenlijk grondweg- en waterbouwproject waarbij Oostzaan twee grote kunstwerken ontvangt: een fietsbrug en een fietstunnel. Deze onderdelen passen in de leefomgeving waarin fietsen wordt gestimuleerd en verbindingen worden verbreed. Dit betekent een koppeling met bewegen en gezondheid.

### Planning

| Programma 5                    | Startjaar     | Opleverjaar |
|--------------------------------|---------------|-------------|
| Integraal Veiligheidsplan      | 2022          | 2022        |
| Vaaroverlast                   | 2022          | 2023        |
| BOA-formatie                   | 2022          | 2022        |
| Opstellen GVVP                 | 2023          | 2024        |
| Bestuurlijke boete             | 2022          | 2022        |
| Werkzaamheden Noordeinde       | 2024          | 2024        |
| Speeltuinbeleid                | 2025          | 2025        |
| Afvalkeuze                     | 2022          | 2023        |
| Mogelijkheden bieden glasvezel | Lopend proces | –           |



# Bestuur en organisatie

Het programma Bestuur en organisatie houdt zich bezig met: activiteiten die de gemeente Oostzaan ontplooit op de terreinen van de bestuursorganen, communicatie, juridische zaken, kwaliteitszorg, algemene financiële zaken en belastingen.

Oostzaan werkt aan:

- › Blijven samenwerken binnen OVER-gemeenten en met (verbonden) partijen in de regio
- › Het verkennen van de bestuurlijke toekomst op basis van door raad geaccordeerde uitgangspunten
- › Een slagvaardige organisatie die bestuurlijke ambities ondersteunt
- › In control zijn
- › Voldoen aan wet- en regelgeving
- › Sturing geven op basis van scherpe keuzes in wat we wel en niet doen
- › Verantwoording afleggen op basis van bestuursrapportages.

## Wij zijn in control en kunnen ons verantwoorden

Als bestuur zorgen wij voor een heldere en goede governancestructuur zodat wij continuïteit kunnen waarborgen en ons kunnen verantwoorden over de wijze waarop we de organisatie besturen en beheersen. De organisatorische- en informatie-kundige processen hebben we hierop ingericht. Vanuit onze informatiesystemen kunnen wij management- en stuurinformatie realiseren. Gemeente Oostzaan neemt haar verantwoordelijkheid en zorgt dat zij haar medewerkers voldoende faciliteert zodat wij als organisatie minimaal kunnen voldoen aan relevante wet- en regelgeving en liefst meer dan dat.

## Wij zijn financieel gezond

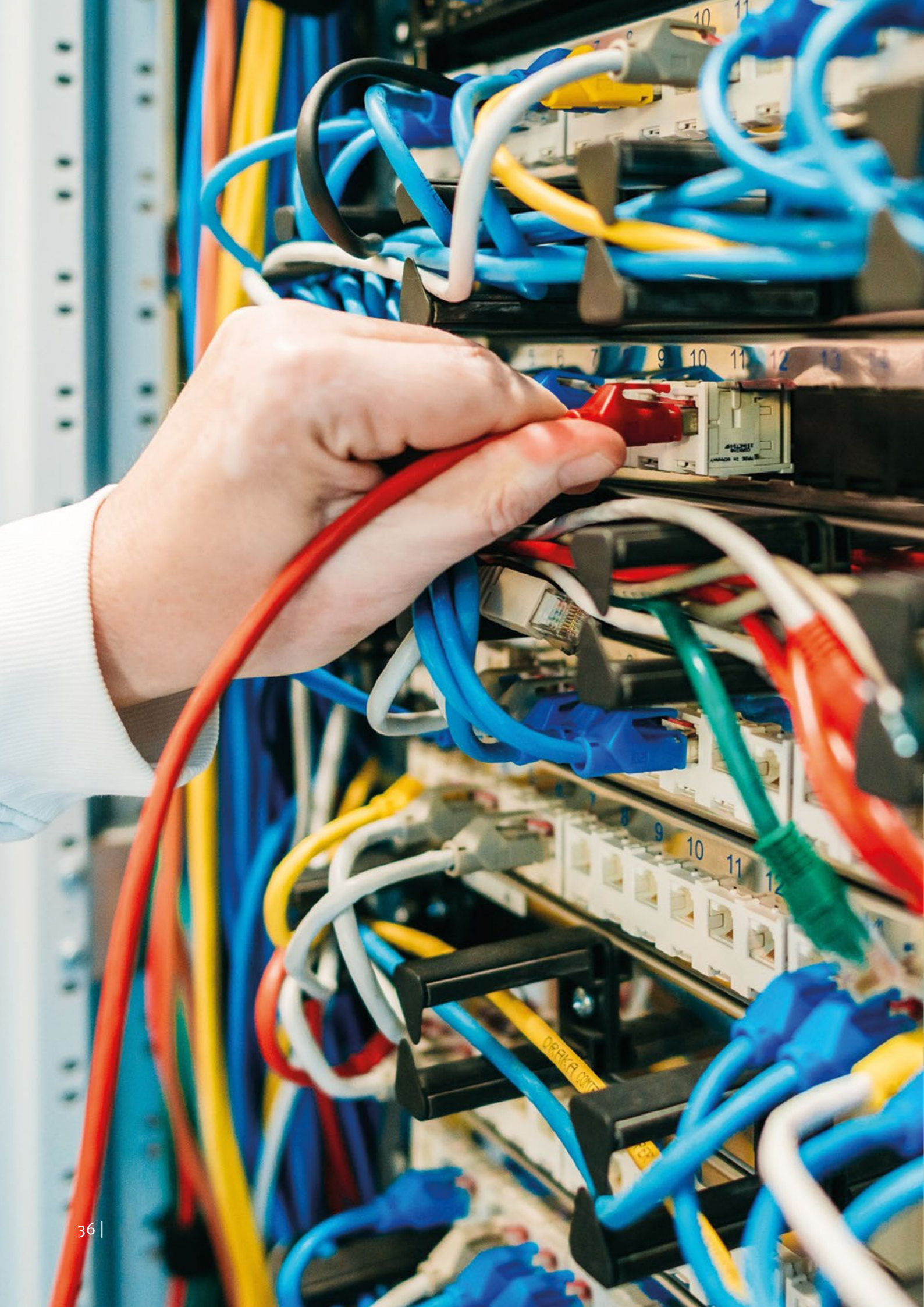
Wij hebben onze financiën op orde. Dit betekent dat onze begroting meerjarig sluitend is. Belangrijk hierbij is dat er een balans is tussen een aanvaardbare lokale lastendruk en de gewenste dienstverlening en voorzieningen. Pas als behoud van bestaande voorzieningen in gevaar komt, is er ruimte om de OZB omhoog te doen. Een OZB-verhoging wordt niet ingezet als dekkingsmiddel om nieuwe plannen uit te voeren. We voeren alleen bij noodzakelijke vervanging van bestaande voorzieningen een OZB-verhoging door. Bij wijziging van de Gemeenschappelijke Regeling OVER-gemeenten zullen we pleiten voor wijziging van stemverhouding naar 50-50.

## Wij zijn een volwaardige partner in de regio

Samenwerken in de regio heeft een toegevoegde waarde, daarom participeren wij in de voor ons relevante samenwerkingsverbanden. Wij zorgen voor juistheid, volledigheid en tijdigheid van onze gegevens waardoor onze informatievoorziening betrouwbaar is en we kunnen voldoen aan wet- en regelgeving, zoals AVG en WPG. Onze ICT is wendbaar en modern waardoor wij flexibel kunnen aansluiten op regionale systemen en samenwerkingsverbanden, ook in ketenverband.

## Wij zijn operationeel en digitaal weerbaar

Het waarborgen van bedrijfs- en informatievoorziening en privacy heeft onze hoogste prioriteit. Als gemeentelijke overheid blijven we alert op



frauderisico's en zorgen we voor up-to-date informatiebeveiliging. Onze taak is om privacy van gegevens van medewerkers, inwoners en ondernemers te borgen en gelijk te zorgen voor continuïteit. Hiervoor maken we gebruik van bewezen technologieën en werken we samen met professionele partners die voldoen aan onze beveiligings- en privacy-eisen.

#### **Onze ambtelijke organisatie is doelmatig, doeltreffend en toekomstbestendig**

Belangrijk is te sturen op meer effectiviteit door verdergaande harmonisering en digitalisering van processen en systemen. Daarbij waarborgen we de gegevenskwaliteit binnen onze processen waardoor management- en stuurinformatie betrouwbaar is. De gegevens die wij verzamelen zijn voldoende om data gedreven te werken om zo analyses en beleidskeuzes te kunnen maken.

#### **Bestuurlijke toekomst**

De bestuurlijke toekomst van gemeenten verkeert in stevige dynamiek binnen het openbaar bestuur. Daarbij is het de vraag of en in hoeverre gemeenten

opgewassen zijn tegen de taken die zij van hogerhand krijgen en die zij zichzelf verder stellen. Zeker met de nieuwe taken van het rijk en het nieuwe coalitieakkoord is het zaak voor de nieuwe gemeenteraad om af te wegen hoe de bestuurlijke toekomst eruit moet zien en in stand kan worden gehouden. De gemeenteraad van Oostzaan nam op 7 maart 2022 een besluit over advies dat zij ontving na de gemeenteraadsverkiezingen: onderzoek de volgende mogelijk scenario's voor de bestuurlijke toekomst:

- Het doorontwikkelen van de huidige situatie (OVER-gemeenten).
- Fuseren met Wormerland en Landsmeer
- Fuseren met Zaanstad (met of zonder Wormerland)
- Fuseren met Amsterdam


De 'nieuwe' raad van Oostzaan heeft een werkgroep met raadsleden/fractieassistenten, de burgemeester, de gemeentesecretaris en de griffier ingesteld, met als opdracht dit advies uit te voeren. De bedoeling is om voor het zomerreces van 2023 een richtinggevende uitspraak te hebben over welk scenario zal worden nagestreefd.

#### **Wat we in elk geval gaan doen**

- **Gemeenschappelijke regeling.** We passen de Gemeenschappelijke Regeling (GR) OVER-gemeenten aan de nieuwe Wet gemeenschappelijke regelingen (WGR) en bepleiten een wijziging van de stemverhouding.
- **Financiën.** We verhogen ons weerstandsvermogen naar een ratio van minimaal 1,0 en bij voorkeur 1,5 voor de periode 2023-2026. We gebruiken de algemene reserve alleen als weerstandsvermogen en nemen uitgaven binnen de exploitatiebegroting op voor de periode 2023-2026.
- **Samenwerken.** We participeren in voor ons relevante samenwerkingsverbanden.
- **Op orde.** Het op orde brengen van ons gegevensverwerkingsregister.
- **Aandacht.** Belangrijk is het verhogen van de bewustwording van informatiebeveiliging en privacy, dit is een continu proces.

### Integraliteit tussen de verschillende programma's, vanuit Programma 6

De thema's vanuit Bestuur en organisatie worden de komende vier jaar op een integrale manier uitgewerkt. De aanpak loopt door alle programma's heen. Dit zorgt ervoor dat al die disciplines – alle collega's – de ondersteuning krijgen die zij verdienen en dat zij hun werk zo optimaal mogelijk kunnen uitvoeren.

 **De rode draad** tussen de programma's is: we willen veel doen voor onze inwoners, ondernemers en organisaties. Dat houdt in dat we ook veel moeten doen voor onze medewerkers.

- We willen een betere dienstverlening leveren: digitaal en fysiek.
- Onze inwoners, ondernemers en organisaties worden sneller geholpen en de systemen zijn daarin faciliterend.
- We willen dat de inwoners zich betrokken voelen en kunnen meedenken en bijdragen aan Oostzaan. Dit geldt zeker ook voor onze medewerkers en ketenpartners.
- We willen dat Oostzaan een fijne werkgever is waar uitdagingen niet uit de weg worden gegaan, waar je kunt groeien in je vak en waar we elkaar ondersteunen waar nodig en mogelijk. Met zijn allen werken we 'Voor Oostzaan'.

### Planning

| Programma 6                         | Startjaar | Opleverjaar |
|-------------------------------------|-----------|-------------|
| Onderzoek bestuurlijke toekomst     | 2022      | 2023        |
| Aanpassen GR                        | 2023      | 2023        |
| Gegevensverwerkingsregister op orde | 2022      | 2023        |
| Autorisatiestructuur                | 2023      | 2023        |



# Begroting

## Collegeprogramma 2022-2026

| <b>Gemeente Oostzaan</b><br>Financieel beeld Collegeprogramma 2022-2026 - 1 <sup>e</sup> begrotingswijziging    |  | <b>2023</b>    | <b>2024</b>    | <b>2025</b>      | <b>2026</b>   | <b>2027</b>   |
|---|--|----------------|----------------|------------------|---------------|---------------|
| <b>Eindsaldo Begroting 2023-2026 = Beginsaldo Colleprogramma</b>  |  | <b>143.676</b> | <b>622.215</b> | <b>1.446.120</b> | <b>36.478</b> | <b>40.187</b> |
| <b>Programma 1</b>  |  |                |                |                  |               |               |
| <b>Programma 2</b>  |  |                |                |                  |               |               |
| 1 Adviesopdracht: wonen op vaders erf   |  | 10.000         | 10.000         |                  |               |               |
| <b>Programma 3</b>  |  |                |                |                  |               |               |
| 2 Laaggeletterdheid - pilot Taalcafé  |  | 576            |                |                  |               |               |
| 3 Sterke basis jeugd - passende hulp voor gezinnen  |  | 3.200          | 3.200          | 3.200            | 3.200         | 3.200         |
| 4 Preventie - verlengen programma Gezond opgroeien  |  | 13.400         | 10.000         | 10.000           | 10.000        | 10.000        |
| 5 Sociaal domein communicatiekosten   |  | 15.000         | 15.000         | 15.000           | 15.000        | 15.000        |
| 6 Gezinscoach - pilot van 2 jaar  |  | 60.000         | 60.000         |                  |               |               |
| 7 Doorbraakmethode - systemisch werken in het sociaal domein  |  | 7.680          |                |                  |               |               |
| 8 Door inzet op preventie is minder/minder zware inzet van specialistische jeugdhulp nodig (relatie met 6 en 7) |  |                |                |                  | - 40.000      | - 40.000      |
| <b>Programma 4</b>  |  |                |                |                  |               |               |
| 9 Project Local Heroes - van pilot naar structureel beleid  |  |                | 5.000          | 5.000            | 5.000         | 5.000         |
| 10 Lokale Inclusie Agenda   |  | 750            |                |                  |               |               |
| 11 Diversiteitsagenda   |  | 2.500          |                |                  |               |               |
| 12 Kindergemeenteraad   |  | 4.000          | 4.000          | 4.000            | 4.000         | 4.000         |
| 13 Integraal Huisvestingsplan Onderwijs   |  |                |                | 30.000           |               |               |
| <b>Programma 5</b>  |  |                |                |                  |               |               |
| 14 BOA organisatie, incl. BOA inzet avonduren   |  | 70.000         | p.m.           | p.m.             | p.m.          | p.m.          |
| 15 Opbrengsten uit opleggen bestuurlijke boete (relatie met 14)   |  |                | p.m.           | p.m.             | p.m.          | p.m.          |
| 16 Adviesopdracht: GVVP   |  | 15.000         | 15.000         |                  |               |               |
| 17 Adviesopdracht: speeltuinbeleid  |  |                | 15.000         |                  |               |               |
| 18 Eenmalige onttrekking uit reserve Projecten en Openbaar groen  |  | - 70.000       |                |                  |               |               |
| <b>Programma 6</b>  |  |                |                |                  |               |               |
| 19 Communicatiemiddelen nieuwe website  |  | 10.000         | 10.000         | 10.000           | 10.000        | 10.000        |
| 20 Versterken weerstandsvermogen tot ratio 1.0 - dotatie Algemene Reserve                                       |  |                | 470.000        | 710.000          |               |               |
| 21 Versterken weerstandsvermogen tot ratio 1.25 - dotatie Algemene Reserve                                      |  |                |                | 650.000          |               |               |
| <b>Totaal mutaties collegeprogramma</b>   |  | <b>142.106</b> | <b>617.200</b> | <b>1.437.200</b> | <b>7.200</b>  | <b>7.200</b>  |
| <b>Eindsaldo collegeprogramma</b>   |  | <b>1.570</b>   | <b>5.015</b>   | <b>8.920</b>     | <b>29.278</b> | <b>32.987</b> |



**Gemeente**  
**Oostzaan**  
*Buiten gewoon*

## Colofon

**Tekst en redactie:** OVER-gemeenten

**Fotografie:** Nander de Wijk, Rikus de Lange,  
Ronald Goedheer, OVER-gemeenten

**Vormgeving:** Inpetto

**Drukwerk:** Drukkerij Kortekaas

[www.oostzaan.nl](http://www.oostzaan.nl)

**inhoud**