



Gemeente  
**Oostzaan**  
*Buiten gewoon*



# Samen voor elkaar

Koers sociaal domein 2023-2026

## Inhoudsopgave

Inleiding.....	3
Hoofdstuk 1: Waar staan we voor? .....	6
Hoofdstuk 2: Blijven doen wat werkt.....	9
Hoofdstuk 3: Thema's en speerpunten .....	14
Thema 1: Voor en met elkaar .....	14
Thema 2: Iedereen kan meedoen.....	20
Thema 3: De kracht van preventie .....	25
Thema 4: Passende ondersteuning .....	31
Hoofdstuk 4: Financiën.....	38
Hoofdstuk 5: Monitoren en evalueren.....	40
Hoofdstuk 6: Het vervolg.....	42



## Inleiding

Iedereen heeft één of meerdere keren in zijn leven te maken met het sociaal domein. Of dat nu ouders zijn bij het consultatiebureau. Of ouderen die zich afvragen hoe ze zelfstandig thuis kunnen blijven wonen. Het kan ook gaan om een mantelzorger die ondersteuning nodig heeft bij de zorgtaken. Of om een inwoner die vrijwilliger is bij de voetbalvereniging.

Onder ‘het sociaal domein’ vallen alle werkzaamheden die horen bij werk & inkomen, participatie & zelfredzaamheid, zorg & ondersteuning en opvoeden & opgroeien. De basis hiervoor ligt in verschillende wetten: Participatiewet, Wet maatschappelijke ondersteuning 2015 (Wmo), de Jeugdwet, de Wet gemeentelijke schuldhulpverlening en de Wet Inburgering 2021. In de ruime, integrale zin van het woord rekenen wij onder het sociaal domein ook wettelijke taken zoals (jeugd)gezondheidszorg, handhaving bij leerplicht, het voorkomen van vroegtijdig schoolverlaten, laaggeletterdheid, passend onderwijs, onderwijsachterstandenbeleid, leerlingenvervoer, armoedebeleid en het verstrekken van gehandicaptenparkeerkaarten.

Wij geven in dit integrale beleidskader onze visie op het sociaal domein voor de jaren 2023 tot en met 2026. We benoemen de onderwerpen waar wij de komende jaren extra aandacht aan geven. Ook leest u welke andere taken we binnen het sociaal domein blijven uitvoeren, net als in voorgaande jaren. Zo krijgt u een volledig beeld van wat we doen binnen het sociaal domein. We beschrijven wat we concreet aan acties gaan doen om dit beleidskader uit te voeren in twee uitvoeringsagenda’s. Een uitvoeringsagenda voor de jaren 2023/2024 en een uitvoeringsagenda voor de jaren 2025/2026.

### Ontstaan

Dit beleidskader sluit aan bij het landelijke coalitieakkoord 2021–2025 en het lokale coalitieakkoord 2022–2026. Het is gemaakt met hulp van inwoners, maatschappelijke partners en medewerkers (met uiteenlopende vakkennis zowel binnen als buiten het sociaal domein). Voor de partners hebben we in mei 2022 twee participatiebijeenkomsten georganiseerd. En we hebben op diverse momenten met inwoners gesproken.

Wat vinden zij van het sociaal domein? Wat gaat goed? Wat kan beter? Wat zijn de belangrijkste onderwerpen voor de komende jaren? Boeiende gesprekken die ons veel nuttige informatie opleverden en hebben bijgedragen aan het bepalen van de richting voor de komende jaren. Ook zijn er concrete ideeën voor de uitvoeringsagenda’s genoemd.



## Leeswijzer

Op de volgende pagina staat een infographic. Deze tekening laat zien op welke thema's en speerpunten wij ons de komende vier jaar vooral gaan richten. In hoofdstuk 1 beginnen we met de basis: Wat is onze missie en visie? Waarom een integraal beleidskader sociaal domein? Maar ook de samenhang met andere beleidsterreinen buiten het sociaal domein en het belang van samenwerken komen aan bod. Daarna volgt een hoofdstuk waarin we aangeven wat we al doen in het sociaal domein en waar we mee verder gaan. In hoofdstuk 3 gaan we uitgebreid in op de gekozen thema's en speerpunten. Vervolgens informeren wij u in hoofdstuk 4 over een aantal belangrijke financiële ontwikkelingen. Het volgende hoofdstuk gaat over monitoren en evalueren. Als laatste informeren wij u kort over het vervolg.

In dit beleidskader spreken we regelmatig over 'ouders'. Waar ouders staat, bedoelen we ook de verzorgers van jeugdigen. Ook hebben we het vaak over 'wij', 'we' of 'onze'. Daarmee bedoelen we de gemeente.





Gemeente  
**Oostzaan**

# Samen voor elkaar

Doelen sociaal beleid 2023 - 2026



Het bieden van  
passende ondersteuning

Het ondersteunen van inwoners die  
(tijdelijk) financieel niet zelfredzaam  
zijn en/of schulden hebben

Inwoners kunnen zo lang mogelijk  
zelfstandig thuis wonen

Het ondersteunen van de  
onderlinge sociale betrokkenheid

Een sterke basis  
voor de jeugd

Versterken mantelzorg  
ondersteuning

Effectieve aanpak van  
eenzaamheid

Een soepele overgang  
van 18- naar 18+

Het bevorderen van  
een gezonde leefstijl

## Thema's

Voor en met  
elkaar

Iedereen kan  
meedoen

De kracht van  
preventie

Passende  
ondersteuning

## Hoofdstuk 1: Waar staan we voor?

### Missie

Onze missie is dat:

1. We investeren in de kracht van de samenleving en oog hebben voor de menselijke maat.
2. Iedereen in de gemeente mee mag en kan doen.
3. Inwoners die ondersteuning nodig hebben, die gemakkelijk en dichtbij vinden.

### Visie

Onze visie is dat:

1. De ondersteuning dichtbij, preventief, eenvoudig en integraal moet zijn.
2. We de inwoner centraal stellen, niet het systeem.
3. We werken aan een inclusieve samenleving: open voor iedereen en iedereen kan meedoen.

### Waar werken we aan?

Een gezonde, veilige, sterke, sociale en inclusieve gemeente waar alle inwoners de ruimte hebben om mee te doen en kansen krijgen. Inwoners nemen verantwoordelijkheid voor hun eigen leven. Zij zorgen voor zichzelf en voor elkaar. Daar maken wij ons sterk voor als gemeente. En we ondersteunen waar nodig. We doen dat samen met inwoners, mantelzorgers, vrijwilligers, beroepskrachten, verenigingen, ondernemers en andere organisaties.



### Naar één samenhangend beleid

Voor het eerst heeft de gemeente één integraal meerjarenbeleidskader opgesteld voor het sociaal domein. We hebben dat gedaan omdat inwoners te maken kunnen krijgen met problemen die onder verschillende wetten en beleidsdomeinen vallen. Wie niet voldoende geld heeft om zijn kinderen te eten te geven, kan zomaar te maken krijgen met opvoedstress en psychische problemen. Mensen die schulden hebben, kunnen moeite hebben met lezen en schrijven. Problemen kunnen (ongemerkt) in elkaar overlopen. Samenhang in beleid is daarom erg belangrijk. En logisch om te doen, omdat de verschillende wetten in het sociaal domein vaak dezelfde doelen hebben. Zoals voorkomen dat problemen ontstaan of groter worden. Helpen bij het oplossen van problemen. En mensen ondersteunen om mee te kunnen doen.

Voor inwoners is het belangrijk dat er voor de problemen die zij hebben oplossingen komen die met elkaar samenhangen. Ook willen we niet dat zij ervaren dat sommige regels uit verschillende wetten elkaar tegenspreken. Vanuit welke wet of welk beleidsveld de oplossingen komen, is voor een inwoner niet interessant. Als er maar passende ondersteuning wordt geboden. Het is daarom dé uitdaging om het sociaal domein zo in te richten en uit te voeren dat een inwoner niets merkt van de zogenaamde 'schotten' tussen de wetten. De belevingswereld van inwoners moet centraal staan: integraal (samen)werken dus.

Integraal werken kun je vanuit twee kanten bekijken:

1. Vanuit de inwoner: een samenhangende aanpak die aandacht heeft voor alle leefgebieden en alle vraagstukken waar de inwoner mee zit.
2. Vanuit organisaties: professionals werken met elkaar samen en stemmen processen, werkwijze en vakkennis op elkaar af om tot een gezamenlijk plan voor de inwoner te komen.

Vanuit beide kanten is het vaststellen van één integraal beleidskader sociaal domein een belangrijke stap, omdat het maatschappelijke vraagstukken in samenhang bekijkt. Met alleen het benoemen van samenhangende vraagstukken in dit beleidskader zijn we er natuurlijk niet. Alles staat en valt bij het vervolg om het ook in de praktijk toe te passen. Bewustwording van samenhang tussen onderwerpen of problemen is steeds de eerste stap. Om vervolgens met elkaar in gesprek te gaan over het bereiken van een samenhangende oplossing en dit ook daadwerkelijk met elkaar te realiseren. Dit is zowel het geval op beleidsniveau als de uitvoering. De concrete stappen die we gaan zetten om integraler te werken, nemen we op in de uitvoeringsagenda.

### **Samenhang met andere beleidsterreinen**

We werken ook op de beleidsterreinen sport, cultuur, onderwijs, wonen, economie en veiligheid dagelijks aan de zorg voor en het welzijn van onze inwoners. We willen daarom dat er niet alleen binnen het sociaal domein integraal wordt samengewerkt, maar ook met de beleidsvelden buiten het sociaal domein. Dat is nodig om bepaalde doelen te bereiken. Zo kunnen bijvoorbeeld de beleidsterreinen sport en cultuur een belangrijke bijdrage leveren aan een goede (mentale) gezondheid en onderlinge betrokkenheid tussen inwoners. Als het gaat om het welzijn van mensen is passende huisvesting onmisbaar. En heel belangrijk als het gaat om zo lang mogelijk zelfstandig kunnen wonen.

De nieuwe Omgevingswet biedt de kans om het fysieke en het sociale domein meer te verbinden. Gemeenten krijgen meer mogelijkheden om een samenhangende aanpak te ontwikkelen bij de inrichting van de (fysieke) leefomgeving. Zo liggen er kansen voor passende huisvesting, een veilige en aangename woonomgeving, mogelijkheden om elkaar te ontmoeten en een omgeving die uitnodigt tot bewegen.

We vinden het ook belangrijk om het sociaal domein en het domein veiligheid meer te verbinden. Veiligheid is een belangrijke voorwaarde voor een samenleving waar iedereen aan mee kan doen. Het gaat hierbij niet alleen om veiligheid door handhaving en toezicht. Het gaat ook om de veiligheid van en rondom mensen die bijzondere zorg en aandacht nodig hebben. Bijvoorbeeld door het programma 'Geweld hoort nergens thuis'. Maar het gaat ook over de verplichte opname van mensen met een psychische aandoening als zij ernstig nadeel (gevaar) kunnen veroorzaken voor zichzelf of anderen.

### **Samenwerken**

De gemeente is één van de partijen in Nederland met een taak in de zorg voor en het welzijn van inwoners. Andere partijen zijn bijvoorbeeld het onderwijs, de kinderopvang, de huisarts, zorgverzekeraars, zorgaanbieders, woningcorporaties en het Uitvoeringsinstituut Werknemersverzekeringen. Wij zien het als onze taak om op thema's die we gezamenlijk hebben de verbinding te behouden en/of tot stand te brengen. En samen te werken waar dat in het belang van één inwoner of groepen inwoners nodig is. Alleen dan komen we verder!



## Hoofdstuk 2: Blijven doen wat werkt

### Wat blijven we doen?

Wij hebben taken die we al jaren doen en die we ook in de komende vier jaar blijven doen. We noemen dit de sociale basis. We beschrijven deze basis in dit hoofdstuk. Hierin vinden geen grote veranderingen plaats. Het kan wel zijn dat er kleine veranderingen komen door wetwijzigingen. Of door integraal werken waardoor er aanpassingen komen om de verschillende beleidsvelden beter op elkaar aan te laten sluiten. Met de in hoofdstuk 3 genoemde thema's en speerpunten bouwen we voort op de basis die we al gelegd hebben.

### Passende kinderopvang en onderwijs

Ieder kind heeft recht op de beste kansen om zich optimaal te ontwikkelen. Goed onderwijs is hierbij van groot belang. Als gemeente besteden wij hier veel aandacht aan. Onder meer door het Onderwijsachterstandenbeleid. Dit beleid heeft als doel om de mogelijke (taal)achterstand van kinderen tegen te gaan. Daardoor zijn zij beter voorbereid op de basisschool. Onze onderwijs- en kinderopvangpartners spannen zich op hun beurt in voor passende plekken voor jeugdigen, waarbij hun ontwikkeling centraal staat. Op het snijvlak van passend onderwijs en jeugdhulp werken we samen. Bijvoorbeeld door samen vorm te geven aan onderwijs-zorgarrangementen of door de inrichting van de peuterplus-groep. Het jeugdteam heeft per school uren beschikbaar om goed te kunnen samenwerken.

### Kansrijk opvoeden en opgroeien

We willen dat alle jeugdigen in een veilige, sociale en gezonde omgeving opgroeien en zich positief ontwikkelen. In de gemeente hebben we voorzieningen die hieraan bijdragen, zoals goede onderwijsvoorzieningen, kinderopvang, actieve cultuur- en sportverenigingen en goede huisartsenzorg. Wij dragen bij met basisvoorzieningen zoals jeugd- en jongerenwerk, voorlichting waarmee we jonge gezinnen en opvoeders op weg helpen en (school)maatschappelijk werk.

Jeugdigen en/of hun ouders die meer ondersteuning nodig hebben, kunnen een beroep doen op het jeugdteam. Het jeugdteam biedt zelf hulp. Maar zij kunnen ook, als dat nodig is, verwijzen naar geïndiceerde hulp. Na het stellen van een indicatie (toegangsbewijs) wordt gespecialiseerde jeugdhulp ingezet. Het is ook mogelijk dat de rechter een jeugdbeschermingsmaatregel nodig vindt.

### Ondersteuning bij werk en inkomen

De gemeente verstrekt bijstandsuitkeringen aan inwoners die geen of onvoldoende inkomen hebben. Met hen zoeken we actief naar een betaalde baan, participatieplek of andere zinvolle dagbesteding. Uitgangspunt is dat inwoners stappen zetten naar betaald werk. Dit is echter niet voor iedereen (direct) mogelijk. Daarom zetten wij ons lokaal en in de regio in

voor inwoners die minder kans op de arbeidsmarkt hebben. Werkzoekenden en werkgevers kunnen terecht bij het Werkgeversservicepunt Zaanstreek–Waterland. Door goed contact te hebben met werkgevers helpen zij werkzoekenden aan een baan en werkgevers aan personeel. Als het nodig is, zetten wij een re-integratie instrument<sup>1</sup> in om de bijstandsgerechtigde aan een baan te helpen. Of voor het behouden van zijn baan.

### **Maatschappelijke ondersteuning bieden**

Sommige inwoners ervaren problemen bij het zelfstandig wonen of bij het meedoen aan de samenleving. De gemeente biedt op grond van de Wmo algemene voorzieningen waar inwoners vrij toegankelijk (zonder toegangsbewijs) gebruik van kunnen maken. Denk aan onafhankelijke cliëntondersteuning, sociaaljuridische ondersteuning en praktische ondersteuning (bijvoorbeeld klussenservice en tuinhulp). Om inwoners goed te kunnen helpen, is de toegang tot deze diensten laagdrempelig. Ook moeten de voorzieningen aansluiten bij de ondersteuningsvragen van inwoners.

Voor inwoners die meer ondersteuning nodig hebben, heeft de gemeente contracten afgesloten met aanbieders van bijvoorbeeld hulp bij het huishouden, begeleiding (individueel of in een groep) en met leveranciers van hulpmiddelen. Inwoners kunnen een beroep doen op deze voorzieningen. Hier zijn wel voorwaarden aan verbonden. Met deze individuele voorzieningen kunnen mensen zo lang mogelijk zelfstandig wonen en meedoen aan de samenleving.

### **Maatschappelijke opvang en Beschermd wonen**

Centrumgemeente<sup>2</sup> Zaanstad organiseert in samenwerking met de gemeenten Oostzaan en Wormerland de Maatschappelijke opvang en Beschermd wonen. Bij de Maatschappelijke opvang krijgen mensen die dak- of thuisloos zijn of dreigen te worden, een tijdelijke verblijfplek aangeboden. Zo is er een daklozenopvang en een vrouwenopvang via de centrumgemeente beschikbaar. Deze opvang biedt naast onderdak ook zorg, begeleiding en praktische hulp.

Via de regionale samenwerking zorgen we ook voor Beschermd wonen–voorzieningen voor mensen met psychische of psychosociale problemen wanneer hulp aan huis (begeleid wonen) niet voldoende is. Beschermd wonen is mogelijk in een instelling of wooninitiatief. De bewoners krijgen intensieve ondersteuning bij de dagelijkse activiteiten. Ook bieden deze locaties een stabiele omgeving, dagelijkse regelmaat en zinvolle dagbesteding. Met ingang van 2024 (naar verwachting) is sprake van de 'doordecentralisatie Beschermd wonen'. Meer hierover kunt u lezen onder het speerpunt 'Inwoners kunnen zo lang mogelijk zelfstandig thuis wonen'.

---

<sup>1</sup> Re-integratie instrumenten hebben als doel om mensen met een uitkering meer kansen op de arbeidsmarkt te geven. Voorbeelden zijn een proefplaatsing of Jobcoaching/Persoonlijke ondersteuning.

<sup>2</sup> Bij de centrumgemeente–constructie is één gemeente aangewezen die namens andere gemeente(n) de bevoegdheden uitoefent.

### **Aanpak huiselijk geweld en kindermishandeling**

Niet iedereen heeft 'een veilig thuis'. Sommige mensen hebben te maken met huiselijk geweld, ouderenmishandeling en/of kindermishandeling. Bij Veilig Thuis Zaanstreek Waterland kunnen inwoners terecht als zij hulp zoeken. Of als ze zich zorgen maken over iemand anders. Ook professionals kunnen er terecht voor advies. Veilig Thuis is een samenwerking tussen gemeenten in deze regio.

### **Netwerkaanpak Zorg en Veiligheid**

Een nauwe samenwerking tussen het zorg- en veiligheidsdomein is belangrijk. Daarom blijven wij ons de komende jaren inzetten voor het regionale project 'Allen voor één'. Samen met het Zorg- en Veiligheidshuis Zaanstreek-Waterland pakken we ingewikkelde casussen op die op het snijvlak van zorg en veiligheid liggen. En we zorgen ervoor dat inwoners de ondersteuning krijgen die ze nodig hebben.

### **Duurzame integratie en participatie van statushouders**

In 2022 is de nieuwe Wet Inburgering 2021 in werking getreden. We hebben daardoor meer taken gekregen rondom inburgering van statushouders en gezinsmigranten. We willen dat een statushouder die in onze gemeente komt wonen zo snel mogelijk deel uitmaakt van onze lokale samenleving en zich thuis voelt. Dit is nodig voor het opbouwen van een zelfstandig leven in Nederland. En ook voor steun in de maatschappij om vluchtelingen op te vangen. Een consulent van de gemeente begeleidt statushouders naar werk en taalonderwijs. Via deze consulent wordt ook een bijstandsuitkering verstrekt voor zo lang dat nodig is. Verder hebben we subsidieafspraken met Vluchtelingenwerk om statushouders te begeleiden bij huisvesting en integratie.

### **Gezondheidsbeleid**

GGD Zaanstreek-Waterland voert namens de gemeente en op basis van de wet Publieke Gezondheid de wettelijk verplichte taken uit. Deze wet regelt:

- De organisatie van de openbare gezondheidszorg.
- De bestrijding van infectieziektecrises en de isolatie van personen/vervoermiddelen die internationaal gezondheidsgevaren kunnen opleveren.
- De jeugd- en ouderengezondheidszorg.

### *Vier pijlers*

De kerntaken van de GGD zijn samengevat in vier pijlers. Ze worden in samenhang met elkaar uitgevoerd.

#### *Pijler 1: Monitoren, signaleren en adviseren*

Onder deze pijler vallen de taakvelden beleid, epidemiologie en gezondheidsbevordering. De GGD beschrijft de gezondheidssituatie van de bevolking, verricht hiervoor onderzoek via de Gezondheidsmonitor Zaanstreek–Waterland en adviseert de gemeente waar nodig.

#### *Pijler 2: Uitvoerende taken gezondheidsbescherming*

De wet omschrijft een aantal gezondheidsbeschermende taken die om specifieke (medische) deskundigheid vragen. Onder dit programma vallen de taken infectieziektebestrijding (inclusief soa- en TBC bestrijding) en medische milieukunde. Ook de Jeugdgezondheidszorg, de Wet verplichte geestelijke gezondheidszorg en het Meldpunt & Advies Bijzonder Zorg vallen onder deze pijler.

#### *Pijler 3: Publieke gezondheid bij rampen en crisis*

Met het oog op rampen en crisis voert de GGD taken uit op het terrein van infectieziekte bestrijding, medische milieukunde, psychosociale hulpverlening en gezondheidsonderzoek na rampen. De GGD bereidt zich voor op crises en leggen dit vast in het GGD Rampen Opvangplan (GROP).

#### *Pijler 4: Toezicht*

Het toezicht van de GGD kan signalerend, beïnvloedend of controlerend zijn. De GGD Zaanstreek–Waterland heeft een taak in het toezicht op de Kinderopvang, buitenschoolse opvang en gastouderbureaus en tatoeage- en piercing shops. De GGD Amsterdam houdt voor onze gemeente toezicht op de kwaliteit van de ondersteuning die we bieden op grond van de Wmo.

### **Suïcidepreventie Actienetwerk**

De GGD Zaanstreek–Waterland werkt aan het terugdringen van het aantal zelfmoorden en zelfmoordpogingen. Dit doen zij samen met lokale partners en in samenwerking met ‘113 Zelfmoordpreventie’.

### **Anti-discriminatie**

Inwoners die zich gediscrimineerd voelen of getuige zijn van discriminatie kunnen terecht bij Bureau Discriminatiezaken Zaanstreek–Waterland. Dit bureau biedt steun en/of geeft een vertrouwelijk advies. Ook geven ze voorlichting en trainingen over (on)gelijke behandeling.

### **Slachtofferhulp**

Inwoners die het slachtoffer zijn van een ernstig verkeersongeluk, misdrijf of calamiteit kunnen terecht bij Slachtofferhulp. Zij bieden hen emotionele, praktische en juridische ondersteuning.



## Hoofdstuk 3: Thema's en speerpunten

In dit hoofdstuk staan vier thema's met in totaal negen speerpunten. Op deze thema's en speerpunten willen wij de komende vier jaar vooral onze aandacht richten. Uiteraard blijven wij op de andere onderdelen onze wettelijke taak uitvoeren. Maar we moeten als het gaat om (beleids)ontwikkeling keuzes maken. De keuze voor onderstaande thema's en speerpunten komt voort uit het eerder vastgestelde ambitie- en visiedocument, uit bijeenkomsten met maatschappelijke partners, inwoners en (beleids)medewerkers en het collegeprogramma 2022–2026.

### Thema 1: Voor en met elkaar

Veel inwoners voelen zich met elkaar verbonden en zien naar elkaar om. Dit noemen we ook wel sociale betrokkenheid. Deze betrokkenheid en het behouden ervan of zelfs het vergroten, is belangrijk. Als mensen elkaar kennen en zich met elkaar verbonden voelen, is de kans groter dat zij rekening willen houden met en zich willen inzetten voor elkaar. Met een goede sociale betrokkenheid snijdt het mes aan twee kanten. Je verbonden voelen met je naasten draagt bij aan mentale gezondheid. Bij een groep horen en sociale contacten hebben, vinden veel mensen fijn. En het kan eenzaamheid tegengaan. Daarnaast kan verbondenheid een laagdrempelig vangnet vormen met oog voor elkaar.

Elkaar helpen en zorgen voor elkaar is belangrijk in een samenleving. Ieder mens heeft immers sterke, maar ook zwakke punten. Door gebruik te maken van elkaars vakkennis en vaardigheden kom je verder. Ook kan het zijn dat iemand door bijvoorbeeld ziekte of ouderdom iets niet (meer) kan. Deze mensen worden door anderen geholpen. Als het kan via hun eigen netwerk. Als het nodig is bijgestaan door vrijwilligers en/of beroepskrachten.

Binnen dit thema hebben we drie speerpunten.

#### **1. Het ondersteunen van de onderlinge sociale betrokkenheid**

Bij elkaar betrokken zijn, is belangrijk voor de leefbaarheid binnen een gemeenschap. Samen vorm je de gemeente, het dorp en de buurt. Soms is hier ondersteuning bij nodig. Denk aan het steunen van activiteiten en voorzieningen voor en/of door inwoners. Maar ook aan het ondersteunen van vrijwilligers(werk) en mantelzorgers. Vanuit hun sociale betrokkenheid zetten zij zich voor een ander in.

### *Wat doen we al?*

De gemeente verstrekt subsidies voor sociaal-culturele activiteiten. Of voor activiteiten op het gebied van sport, zorg en welzijn. Met deze subsidie organiseren bijvoorbeeld WelzijnWonenPlus en Scwo diverse activiteiten voor inwoners.

Inwoners die actief willen zijn als vrijwilliger kunnen zich rechtstreeks aanmelden bij organisaties die vrijwilligers zoeken. De gemeente subsidieert WelzijnWonenPlus zodat zij inwoners met een hulpvraag, die niet door hun netwerk opgelost kan worden, in contact kunnen brengen met inwoners die willen helpen. Bijvoorbeeld voor een klusje in de tuin of ondersteuning van een mantelzorger.

De gemeente heeft ook een buurtsportcoach, die inwoners begeleidt naar een passende sport. Ook ondersteunt en organiseert de coach het sport- en beweegaanbod in de buurt. De buurtsportcoach legt daarbij verbindingen tussen sport- en beweegaanbieders en bijvoorbeeld jeugdzorg, kinderopvang, onderwijs, zorg en welzijn.

### *Wat willen we bereiken?*

We willen een gemeente zijn waar mensen zich met elkaar verbonden voelen, rekening houden met elkaar en elkaar helpen. En waar iedereen (ook op sociaal vlak) mee kan doen. Hiervoor is het belangrijk dat iedereen het aanbod van activiteiten kent.

### *Wat gaan we daarvoor doen?*

Wij ondersteunen het verenigingsleven en inwonersinitiatieven met als doel ontmoeting, het bieden van ondersteuning en het bouwen aan of het behoud van netwerken. Verenigingen zijn belangrijk voor het gemeenschapsgevoel en de onderlinge verbinding.

Inwonersinitiatieven zorgen voor een grotere slagingskans van een idee en dragen bij aan prettig leven in de eigen woonomgeving. Wij steunen deze initiatieven graag. En we hopen dat met onze bijdrage steeds meer initiatieven van de grond komen.

We maken het aanbod van activiteiten en ontmoetingen beter bekend. Waar nodig en mogelijk vergroten we de mogelijkheden tot ontmoeting. Daarnaast blijven we stimuleren dat mensen zich voor elkaar inzetten. Waar mogelijk breiden we dat uit door bijvoorbeeld maatjesprojecten. Het is belangrijk dat we bij het helpen van iemand letten op wederkerigheid. Niet alleen hulp ontvangen. Maar laat die persoon ook hulp geven op onderdelen waar zijn kracht zit. Dit is goed voor het gevoel van eigenwaarde.



## 2. Inwoners kunnen zo lang mogelijk zelfstandig thuis wonen

Bij dit speerpunt gaat het vooral om ouderen, inwoners met psychische en psychosociale problemen en om jeugdigen thuis of zo thuis mogelijk te laten opgroeien. Met dit speerpunt spelen we in op drie ontwikkelingen:

1. De dubbele vergrijzing. De groep ouderen wordt groter én ze bereiken een hogere leeftijd. Een toenemend aantal ouderen krijgt helaas te maken met dementie<sup>3</sup> en ouderdomsklachten. Veel van de huidige en toekomstige ouderen zijn zelfredzaam. Het is voor hen geen probleem om de nodige aanpassingen in hun ondersteuning, zorg of woning te regelen. Zelfs als zij een ziekte of een beperking krijgen. Maar niet iedereen kan dat. En met het ouder worden, neemt de kans toe om afhankelijk te worden van hulp.
2. Van Beschermd wonen naar Beschermd Thuis. Het is een landelijk doel om mensen met een psychisch of psychosociaal probleem zoveel mogelijk zelfstandig te laten wonen. In een fase waar de inwoner dit niet (helemaal) zelf kan, bieden we thuis ondersteuning aan. De afgelopen jaren hebben we hierin al de nodige stappen gezet. Vanaf 2024 ontvangt de gemeente gefaseerd budget vanuit het Rijk om mensen een Beschermd Thuis te bieden. Iedere gemeente wordt daardoor zelf financieel verantwoordelijk voor Beschermd wonen. Tot 2024 ontvangt centrumgemeente Zaanstad dit budget.
3. Thuis of 'zo thuis mogelijk' opgroeien. Een uithuisplaatsing heeft grote impact op een jeugdige en zijn/haar ouder(s). We willen daarom dat er alles aan wordt gedaan om een jeugdige thuis te laten opgroeien. Vanuit de wetenschap en jeugdzorgorganisaties is de 'Beweging van 0' ontstaan. Zij willen geen gesloten opname in een jeugdinstelling meer. En niet meer separeren (afzonderen in een prikkelarme ruimte). Hun doel is om geen enkele jeugdige meer uit huis te plaatsen. Of we dit kunnen bereiken voor iedere jeugdige, zal de tijd ons leren. Hoe dan ook zijn we het eens met de algemene doelen om kinderen thuis of zo thuis mogelijk op te laten groeien. En de jeugdhulp dichter naar de leefwereld van het kind en het gezin te brengen.

### *Wat doen we al?*

Samen met andere (gemeentelijke) organisaties voeren we de Regiovisie zorg voor ouderen Zaanstreek–Waterland 2020–2025 uit. Ook voor het thuis kunnen wonen van mensen met een psychische of psychosociale aandoening werken we regionaal samen. Dit gebeurt in regioverband Zaanstreek. In 2021 is een regioplan opgesteld met afspraken om de overgang van Beschermd wonen goed te laten verlopen.

---

<sup>3</sup> In 2021 waren er naar schatting 290.000 mensen met dementie. De verwachting is dat door de vergrijzing dit aantal in de toekomst stijgt naar meer dan 500.000 in 2040 en ruim 620.000 in 2050. Bron: het loket gezond leven van het Rijksinstituut voor Volksgezondheid en Milieu.

Samenwerking is ook onmisbaar als het gaat om kinderen thuis of zo thuis mogelijk op te laten groeien. Op provinciaal niveau voeren de gemeenten/jeugdhelpregio's, jeugdhulpaanbieders, Samenwerkingsverbanden Voortgezet Onderwijs en de gecertificeerde instellingen (verplichte jeugdzorg) het bovenregionale plan 'Een Thuis voor Noordje' uit.

Naast het werken aan de invulling en uitvoering van de hiervoor genoemde beleidsdocumenten heeft de gemeente al jarenlang een sociale basis. Deze basis bestaat uit algemene voorzieningen (vrij toegankelijk) en individuele voorzieningen (met toegangsbewijs). Dit is beschreven in hoofdstuk 2: Blijven doen wat werkt. Ouderen, mensen met een psychische kwetsbaarheid, jeugdigen en/of hun ouder(s) kunnen een beroep doen op deze voorzieningen.

#### *Wat willen we bereiken?*

We willen dat ouderen in hun vertrouwde omgeving zelfstandig en veilig kunnen blijven wonen met een goede kwaliteit van leven. Dat houdt in dat er voldoende geschikte woningen moeten zijn, een veilige en voor ouderen geschikte woonomgeving. En dat mantelzorgers, vrijwilligers en betaalde beroepskrachten waar dit nodig is hulp bieden.

Ook willen we dat inwoners met een psychische of psychosociale aandoening zo zelfstandig mogelijk kunnen wonen en meedoen in de maatschappij, met een goede kwaliteit van leven. Op onderdelen of in een fase waarin de inwoner dat niet kan, bieden we thuis ondersteuning. Bij de huisvesting van deze inwoners houden we de draagkracht en de draaglast van de (woon)omgeving in de gaten. We willen immers een veilige en aangename woonomgeving voor alle inwoners. Daarnaast moet de draagkracht en draaglast van eventuele mantelzorgers in balans zijn.

Wat betreft kinderen willen we dat ze zoveel mogelijk thuis of zo thuis mogelijk kunnen opgroeien. Bij 'zo thuis mogelijk' gaat het om een pleeggezin of een gezinshuis in een 'gewone' omgeving. Waar nodig kan er ondersteuning en hulpverlening worden ingezet. Zowel voor het kind als voor de ouder(s)/verzorger(s).

#### *Wat gaan we daarvoor doen?*

Bij alle drie de hiervoor genoemde ontwikkelingen werken we in de regio samen. Dit zijn zowel gemeenten als regionaal werkende (zorg)organisaties. Daarbij vergeten we onze lokaal werkende partners niet. Met elkaar samenwerken aan deze ingewikkelde opgaves is nodig om resultaten te kunnen boeken. We gaan de komende jaren door met het uitvoeren van de regionale plannen.

De top van de vergrijzing vindt in onze gemeente later plaats dan gemiddeld in Nederland. De gevolgen van de vergrijzing komen dus later. Daarom zetten we de aankomende vier jaar vooral in op het ondersteunen van mensen met (beginnende) geheugenproblematiek/dementie. Ook richten we ons op preventie: het voorbereiden op zo lang mogelijk

zelfstandig thuis wonen. Dit gaat om een bewustwordingsproces. Bij veel mensen vraagt het om een gedragsverandering om op tijd in te spelen op het ouder worden. Denk aan een gezonde leefstijl door bijvoorbeeld voldoende te bewegen, gezond te eten en het brein actief te houden. Verder stimuleren we dat er voldoende geschikte woningen voor ouderen zijn via bijvoorbeeld woningaanpassingen, nieuwbouwwoningen voor ouderen en doorstroming naar een levensloopbestendige woning (een woning die het mogelijk maakt om ook met lichamelijke beperkingen in te wonen).

We werken samen met het Ruimtelijk domein aan een voor ouderen zo gebruiks- en gemaksvriendelijke woonomgeving. Bijvoorbeeld door een omgeving die ontmoeten mogelijk maakt en met de noodzakelijke voorzieningen op loopafstand.

Ook voor mensen met een psychische of psychosociale aandoening moeten er voldoende woningen zijn waarin zij zelfstandig kunnen wonen. Of in een tussenvorm tussen beschermd en zelfstandig wonen in. Ook zetten we ons in voor passende ondersteuning als deze inwoners (tijdelijk) minder zelfredzaam zijn. En dat niet zelf of met hulp uit hun netwerk kunnen oplossen.

Voor het thuis en zo thuis mogelijk opgroeien, stimuleren we dat zorgaanbieders voor mensen met meervoudige problemen integraal ambulante teams<sup>4</sup> hebben. Binnen hun eigen organisatie en/of in samenwerking met andere zorgaanbieders. Deze teams moeten de hulp in het gezin inzetten die nodig is. Als niet alle problemen tegelijk kunnen worden opgepakt, moeten ze prioriteren. De hulp wordt ingezet zo lang als nodig is. En zo intensief als nodig is. Daarnaast realiseren we voldoende pleegzorg, gezinshuizen en eventuele andere (innovatieve) kleinschalige woonvormen. Gemeenten in de regio en zorgaanbieders organiseren samen ontwikkeltafels. Aan zo'n tafel bespreken we onderwerpen die we willen verbeteren. Het kan gaan om zaken die nu nog niet goed lopen. Of om (boven)regionale ontwikkelingen en ontwikkelingen vanuit het Rijk.

Op gemeentelijk niveau zien we dat vanuit het project 'gezinscoaches' uithuisplaatsingen zijn voorkomen. We evalueren dit project en waar nodig voeren we verbeteringen door, zodat de gezinscoaches een blijvend onderdeel worden van ons lokale aanbod.

### **3. Versterken mantelzorgondersteuning**

Zowel het landelijke als het gemeentelijke overheidsbeleid is erop gericht om mensen zo lang mogelijk zelfstandig te laten wonen. Hierdoor doen steeds meer mensen met een beperking of ziekte, naast betaalde zorgverleners, een beroep op hun omgeving. Met als gevolg dat je er niet voor kiest om mantelzorger te worden. Het overkomt je. Familie, maar ook burens en/of vrienden, doen hun taken als mantelzorger vaak met liefde. Maar dag in dag uit voor een chronisch of langdurig zieke zorgen is zwaar. Soms te zwaar, emotioneel en/of fysiek.

---

<sup>4</sup> Team bestaand uit mensen met ieder zijn eigen vakgebied en vakkennis die hulp in de thuissituatie verlenen.



Afhankelijk van de situatie kan het veel tijd kosten. Er moet vaak veel geregeld worden bij verschillende instanties. Slechte afstemming met de formele zorg (betaalde zorgverleners) zorgt voor extra belasting. Mantelzorgers hebben meestal naast hun mantelzorg nog andere taken. Zoals hun eigen huishouden, werk, opleiding, verzorging van de kinderen, enzovoort. Hulp vragen vinden zij vaak moeilijk. Het is daarom niet gek dat een deel van de mantelzorgers zich zwaarbelast of zelfs overbelast voelt. De kans is groot dat dit aantal de komende jaren toeneemt. Dit als gevolg van meer thuiswonende mensen met zware problematiek, minder beschikbare mantelzorgers per inwoner en het stijgende personeelstekort in de zorg.

#### *Wat doen we al?*

De Wmo-consulenten hebben in het gesprek met een inwoner die ondersteuning nodig heeft ook aandacht voor de mensen om die inwoner heen. Vaak is er sprake van mantelzorg zonder dat men zich hier bewust van is. De rol benoemen en dit bespreken, geeft voor velen een gevoel van erkenning. We vragen daarbij ook hoe het met de mantelzorg gaat. Als het nodig is, bespreken we hoe de mantelzorg ondersteunt kan worden.

Voor informatie en advies op maat kan een mantelzorg ook zelf contact opnemen met de mantelzorgconsulente. Het hangt van de situatie en de vraag af welke hulp we aanbieden: praktische ondersteuning met de hulp van vrijwilligers en/of bijvoorbeeld respijtzorg in Het Buitenhuis in Wijdewormer.

Naast deze ondersteuning geven wij een blijk van waardering aan onze mantelzorgers door het geven van een mantelzorgcompliment. Ook worden er activiteiten of bijeenkomsten voor (jonge) mantelzorgers georganiseerd zoals de Dag van de mantelzorg.



### *Wat willen we bereiken?*

We willen voorkomen dat mantelzorgers overbelast raken. De draagkracht en de draaglast van een mantelzorger moet in balans zijn om voor lange(re) tijd mantelzorg te kunnen verlenen. We richten ons met passende ondersteuning vooral op de groep mantelzorgers met (dreigende) overbelasting. Dit gaat om ongeveer 25% van de mantelzorgers.

Het is belangrijk dat mantelzorgers goed voor zichzelf (leren) zorgen, hun ervaringen kunnen delen of er even tussenuit kunnen (respijtzorg) als ze dat nodig hebben. Hen ondersteunen is belangrijk om mensen met een beperking langer thuis te laten wonen. Maar ook om uitval op het werk en gezondheidsklachten van mantelzorgers te voorkomen.

### *Wat gaan we daarvoor doen?*

Om de juiste ondersteuning te kunnen bieden, willen we in gesprek met (ex)mantelzorgers en met onze partners die in contact komen met mantelzorgers. We willen graag weten welke vragen en zorgen er op dit moment zijn. Wat hebben de mantelzorgers nodig? Sluit het huidige aanbod hier goed op aan? Naast deze lokale gesprekken willen we het onderwerp in de regio op de agenda zetten. Veel zorgorganisaties werken regionaal. Zij zijn belangrijk bij het signaleren van (dreigende) overbelasting. En bij het maken van afspraken tussen de betaalde beroepskracht(en) en de mantelzorger.

Als we denken aan de toenemende vergrijzing moet er in ieder geval voldoende en passende ondersteuning zijn voor mantelzorgers die zorgen voor iemand met dementie. Een andere doelgroep die extra aandacht krijgt, is de jonge mantelzorger. Jonge mantelzorgers zijn kinderen en jongeren t/m 24 jaar die oproeien met een gezinslid dat chronisch ziek of gehandicapt is of een psychische aandoening heeft. Het jonge mantelzorger zijn, kan grote consequenties hebben op korte en lange termijn. Denk bijvoorbeeld aan verslechterde schoolprestaties, weinig aandacht en ruimte voor eigen problemen en minder tijd voor sociale contacten.

## **Thema 2: Iedereen kan meedoen**

Mee kunnen doen heeft te maken met het vorige thema 'Voor en met elkaar'. Het vraagt om verbindingen tussen inwoners onder elkaar en tussen (maatschappelijke) organisaties en inwoners waarbij men respect heeft voor elkaar, naar elkaar omkijkt en voor elkaar zorgt. We gaan uit van inwoners die er zelf voor kunnen zorgen dat ze meedoen. Maar we weten dat er soms (tijdelijk) grenzen zitten aan de zelfredzaamheid. We weten ook dat niet alle problemen te voorkomen of op te lossen zijn en dat er mensen zijn die te maken hebben met een beperking. Ook zijn er mensen die niet volledig zichzelf kunnen zijn omdat anderen ze dan niet accepteren. Daarom zetten wij ons in voor inwoners die, op sommige gebieden, niet of niet volledig mee kunnen doen. Het kan bijvoorbeeld gaan om bemiddeling naar

passend werk, het (beter) leren lezen en schrijven, een openbare ruimte geschikt maken voor rolstoelen of een bijdrage leveren aan de acceptatie van diversiteit in seksualiteit en gender.

Het doel is om een inclusieve samenleving te zijn. Hiermee sluiten we onder meer aan bij het VN-verdrag Handicap<sup>5</sup>. We willen een samenleving die open staat voor iedereen en waarin iedereen naar vermogen meedoet. In clubs en verenigingen, op school, op het werk of in de buurt. Het maakt niet uit wat je leeftijd, culturele achtergrond, inkomen, gender, seksuele voorkeur, talenten of (fysieke of mentale) beperkingen zijn. Samen met inwoners, ondernemers en maatschappelijke organisaties geven we vorm aan die inclusieve samenleving. Dat iedereen mee kan doen, betekent dat we inwoners zoveel mogelijk kansen bieden om mee te doen in de samenleving. En zo min mogelijk aparte voorzieningen hebben voor een specifieke doelgroep. Bijvoorbeeld aansluiten bij reguliere verenigingen, zo eenvoudig mogelijke communicatie vanwege laaggeletterden en een juist kleurengebruik vanwege slechtziendheid.

Inwoners met een bijstandsuitkering helpen we met het vinden van betaald werk. Of we ondersteunen hen om op een andere manier én naar vermogen mee te doen in de samenleving. Zo zorgen ze zelf voor hun inkomen en vergroten ze vaak hun sociale netwerk.

Binnen dit thema hebben we twee speerpunten.

### **1. Het ondersteunen van inwoners die (tijdelijk) financieel niet zelfredzaam zijn en/of schulden hebben**

De economische en maatschappelijke ontwikkelingen van dit moment hebben zichtbaarder gemaakt dat een deel van de mensen grote moeite heeft om het hoofd boven water te houden bij financiële tegenslagen. Door de hoge energieprijzen, krappe woningmarkt en hoge inflatie staat de bestaanszekerheid van een groeiende groep mensen onder druk. Dit zorgt ervoor dat het belangrijker is om er gezamenlijk voor te zorgen dat iedereen kan rekenen op een vast en voldoende inkomen. Bij voorkeur uit werk. En anders vanuit een vangnet wanneer dat (aanvullend) nodig is. Zo krijgen inwoners de ruimte om mee te doen, zichzelf te ontwikkelen en andere problemen te voorkomen.

Mensen die schulden hebben en/of in armoede leven, hebben een grotere kans op bijvoorbeeld stress gerelateerde lichamelijke en/of psychische gezondheidsklachten, echtscheidingen en eenzaamheid. Ook heeft het leven in langdurige armoede gevolgen voor kinderen. Denk bijvoorbeeld aan slechtere schoolprestaties, probleemgedrag en spanningen in de relatie tussen ouder en jeugdige en niet mee kunnen doen aan (sociale) activiteiten. Kinderen van ouders met schulden hebben opvallend vaak later zelf geldproblemen.

---

<sup>5</sup> Verdrag inzake de rechten van personen met een handicap.

### *Wat doen we al?*

Wij hebben verschillende mogelijkheden om inwoners financieel te ondersteunen bij geldzaken. Zo geven wij informatie en advies om passend werk te vinden of het aantal arbeidsuren uit te breiden. Soms lukt het niet om (meer) werk te vinden. Als een inwoner dan geen of te weinig geld heeft om van te leven, verstrekken wij een uitkering voor levensonderhoud (bijstandsuitkering). Het kan ook zijn dat het inkomen per maand niet voldoende is voor een bijzondere uitgave zoals griffiekosten en bewindvoeringskosten. In dat geval verstrekken wij bijzondere bijstand. Dit is een vergoeding voor noodzakelijke kosten die iemand zelf niet kan betalen.

Een andere mogelijkheid om een inwoner te steunen bij geldzaken is door het verstrekken van de individuele inkomenstoelag<sup>6</sup>. Of een vergoeding vanuit een minimaregeling. Inwoners met kinderen kunnen een beroep doen op het Jeugdfonds Sport & Cultuur Zaanstreek.

Op basis van de Wet gemeentelijke schuldhulpverlening (Wgs) kunnen inwoners met (dreigende) schulden bij de gemeente terecht voor onder meer advies, schuldbemiddeling of een saneringskrediet. Ook proberen wij op verschillende manieren inwoners met geldzorgen of schulden in een zo vroeg mogelijk stadium te bereiken. Een voorbeeld hiervan is Vroegsignalering. Sinds 2021 zijn verhuurders van woningen, drinkwaterbedrijven, energieleveranciers en zorgverzekeraars volgens de wet verplicht om aan de gemeente door te geven dat een inwoner een betalingsachterstand heeft. Wij zoeken via de telefoon, e-mail, brief of huisbezoek contact en bieden onze hulp aan. Dit doen wij omdat wij niet willen dat de betalingsachterstand verder oploopt.

### *Wat willen we bereiken?*

Samen met inwoners en partners willen we zoveel mogelijk armoede en schulden voorkomen. Voor jongeren hebben we speciale aandacht. Ook willen we dat inwoners die onder de armoedegrens leven en/of schulden hebben weer grip krijgen op hun situatie, volwaardig mee kunnen doen aan de samenleving en (weer) zelfredzaam worden. Hierbij hebben we speciale aandacht voor gezinnen met kinderen onder de 18 jaar.

### *Wat gaan we daarvoor doen?*

In juli 2022 heeft de Rijksoverheid een nieuwe 'Aanpak geldzorgen, armoede en schulden' bekend gemaakt. Gemeenten spelen een belangrijke rol in de uitvoering van deze aanpak.

---

<sup>6</sup> Een jaarlijkse toeslag voor inwoners die al langere tijd een laag inkomen hebben en geen uitzicht op een hoger inkomen hebben.

De doelen die worden genoemd, zijn ook onze wens. Hier zullen wij ons de komende jaren dan ook voor (blijven) inzetten. De vijf doelen zijn:

1. Een betere borging van bestaans- en inkomenszekerheid: een voldoende en stabiel inkomen is de basis.
2. Preventie van geldzorgen: goede voorlichting van jongen af aan, in alle levensfasen en dichtbij om de juiste keuzes bij geldzaken te kunnen maken.
3. Een overheid die werkt voor mensen en zorgt voor laagdrempelige, eenvoudige, mensgerichte hulp bij geldzaken en sociale incasso<sup>1</sup>.
4. Maatregelen nemen om (generatie)armoede te doorbreken zodat iedereen meedoet en vooruitkomt.
5. Voor elkaar krijgen dat meer mensen eerder en betere schuldhulpverlening ontvangen. En sneller kans hebben op een toekomst zonder geldzorgen. We gebruiken hierbij de methode van integrale schuldhulpverlening: zowel het geldprobleem als eventuele achterliggende oorzaken aanpakken.

We maken een plan waarbij we inwoners met financiële problemen zo vroeg mogelijk willen bereiken en hen informeren over organisaties die kunnen helpen. Extra aandacht gaat uit naar jongeren die in (dreigende) armoede leven en/of schulden hebben.

## 2. Effectieve aanpak van eenzaamheid

Eenzaamheid overkomt jong en oud. Eenzaamheid komt in lichte of sterke mate voor. Je kunt je af en toe eenzaam voelen of voor lange tijd. Hoe eenzaamheid voelt en wat het met je doet, is voor iedereen anders. Een veelgebruikte definitie van eenzaamheid is: het subjectief (persoonlijk) ervaren van een onplezierig of ontoelaatbaar gemis aan (kwaliteit van) bepaalde sociale relaties. Het kan dus gaan om het aantal contacten en/of de kwaliteit van de contacten. Er zijn meerdere soorten eenzaamheid. Het belangrijkste onderscheid dat wordt gemaakt, is tussen sociale eenzaamheid en emotionele eenzaamheid<sup>7</sup>:

- Sociale eenzaamheid: het missen van contacten met mensen met wie je samen iets deelt, zoals vrienden, kennissen of collega's.
- Emotionele eenzaamheid: dit gebeurt als iemand een hechte, intieme band mist met één andere persoon. Meestal de levenspartner.

---

<sup>7</sup> Zie [www.eentegeneenzaamheid.nl/over-eezaamheid/over-eezaamheid](http://www.eentegeneenzaamheid.nl/over-eezaamheid/over-eezaamheid)



Maar het kan ook gaan om mensen die wel anderen om zich heen hebben, maar daar bepaalde zaken niet mee kunnen of willen delen. Daardoor kunnen zij zich toch eenzaam voelen. Eenzaamheid kan vele oorzaken hebben. Een slechte relatie, geldproblemen, gehoorproblemen, enzovoort.

Je af en toe eenzaam voelen, is normaal. Als je je vaker eenzaam voelt, dan kan dit negatieve gevolgen hebben voor de gezondheid. Vaak zorgen mensen minder goed voor zichzelf. Het verminderen van sociale eenzaamheid is eenvoudiger dan het verminderen van emotionele eenzaamheid. Helaas is niet alle eenzaamheid die mensen ervaren op te lossen. Maar we kunnen het wel zoveel mogelijk proberen te bestrijden.

#### *Wat doen we al?*

De gemeente is aangesloten bij het landelijke programma 'Eén tegen eenzaamheid'. De gemeente ondersteunt en moedigt activiteiten aan die zorgen voor ontmoeting tussen inwoners. Tijdens de Week tegen Eenzaamheid vragen we op allerlei manieren extra aandacht voor dit onderwerp. Ook is eenzaamheid onderwerp van gesprek tijdens het preventief huisbezoek bij ouderen. En tijdens het zogenaamde 'keukentafelgesprek' met een Wmo-consulent. Eenzame inwoners kunnen zich ook zelf melden bij diverse organisaties. Onder andere bij de Integrale toegang van de gemeente. WelzijnWonenPlus pakt signalen over eenzaamheid op. Zij bezoeken inwoners en bespreken als mensen dit willen de mogelijkheden om je minder (vaak) eenzaam te voelen.

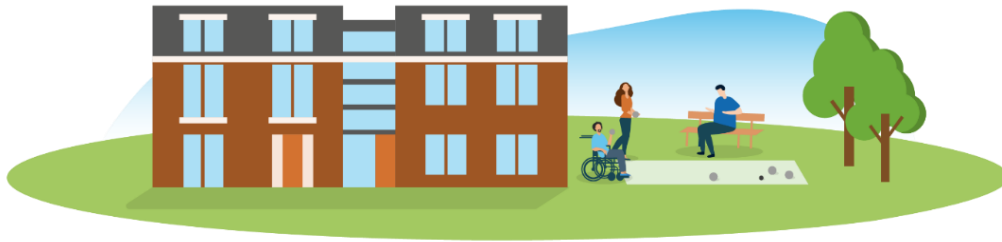
#### *Wat willen we bereiken?*

We willen dat mensen zich bewust worden van eenzaamheid en dat ze letten op eenzaamheid bij mensen om zich heen. Ook willen we eenzaamheid bespreekbaar maken en inwoners ondersteunen bij eenzaamheid. Bij het laatste willen we vooral dat de inzet een langdurig positief gevolg heeft. Eén keer een activiteit bijwonen, kan ervoor zorgen dat mensen opleven. Maar dit is vaak tijdelijk. Soms komen de eenzaamheidsgevoelens daarna nog harder binnen. We willen daarom inwoners handvatten bieden om eenzaamheid langdurig tegen te gaan. Deze handvatten verschillen per persoon. Afhankelijk van hun situatie en behoefte. U kunt denken aan het vergroten of sterker maken van het sociale netwerk, het doen van vrijwilligerswerk, meedoen aan wekelijkse activiteiten of het aanvragen van vervoersvoorziening.

#### *Wat gaan we daarvoor doen?*

Het landelijke programma 'Eén tegen eenzaamheid' binnen de gemeente verder uitrollen. Dit doen we samen met organisaties en (eenzame) inwoners die zich hiervoor willen inzetten. Op die manier ontstaat een netwerk waarbij we met elkaar werken aan een duurzame aanpak (kijken naar wat écht werkt en onderscheid maken tussen de verschillende soorten eenzaamheid). Belangrijk hierbij is dat we monitoren en evalueren (leren wat wel en niet werkt).

Om eenzaamheid goed aan te pakken, moet iedereen letten op signalen van eenzaamheid en daarop reageren. Dit geldt niet alleen voor professionals. Maar ook voor inwoners. Ook gaan we het aanbod van activiteiten en ontmoetingen beter bekend maken. Het is belangrijk dat de activiteiten laagdrempelig en uitnodigend zijn zodat de inwoners die we graag willen bereiken ook (kunnen) komen. Waar dit nodig en mogelijk is, kijken we of er meer mogelijkheden tot ontmoeting kunnen komen.



### Thema 3: De kracht van preventie

Het is belangrijk dat we problemen zoveel mogelijk voorkomen. Of dat ze zo klein mogelijk blijven en/of in een vroeg stadium worden gesignaleerd. Dit is goed voor de inwoner(s) waar het om gaat. Maar ook voor de samenleving. Volgens een rapport van de VNG<sup>8</sup> zitten hier drie gedachten achter:

1. Preventie is efficiënter en goedkoper dan achteraf problemen oplossen.
2. In een inclusieve samenleving kunnen alle inwoners meedoen. Preventief werken helpt daarbij.
3. De maatschappij kan er last van hebben als iemand zich niet volgens de geldende normen gedraagt.

De gemeente werkt onder meer samen met inwoners, vrijwilligers, het onderwijs en professionele hulpverleners aan preventie. We moeten ons, zo geeft de VNG aan, er wel bewust van zijn dat minder geld uitgeven door preventie soms pas na langere tijd zichtbaar wordt. En vaak moeilijk te bewijzen is. Als je een probleem voorkomt, weet je nooit of je investeringen te weinig, te veel of precies goed zijn geweest.

Om goed preventief te kunnen werken, is het belangrijk dat er een bepaald aanbod van voorzieningen is voor inwoners. Voorzieningen waar je gebruik van kunt maken zonder dat je een indicatie (toegangsbewijs) nodig hebt. Het niveau van dit aanbod moeten we in de aankomende jaren bepalen.

Binnen dit thema hebben we twee speerpunten.

---

<sup>8</sup> Vereniging van Nederlandse Gemeenten, Tijdig en doordacht, over preventie bij maatschappelijke opgaven en de rol van gemeenten, juni 2018

## 1. Het bevorderen van een gezonde leefstijl

Bij een gezonde leefstijl denken wij aan gezond eten, goed voor jezelf zorgen, voldoende bewegen, sociale contacten en een zinvolle besteding van je dag hebben. Met een gezonde leefstijl kun je de gezondheid beïnvloeden. Daarbij is gezondheid meer dan ‘niet ziek zijn’. Gezondheid gaat ook over veerkracht, over meedoen in de maatschappij, zingeving van het leven en over de omgeving waarin je leeft.

Inwoners zijn zelf verantwoordelijk voor hoe ze leven. Maar ook de maatschappij heeft belang bij mensen met een gezonde leefstijl. Zo vergroot een gezonde leefstijl het mee kunnen doen in de maatschappij. En het verlaagt de maatschappelijke kosten (bijvoorbeeld zorgkosten en uitkeringen).

Over het belang van een gezonde leefstijl valt veel te vertellen. Wij willen vier onderdelen belichten: overgewicht, mentale gezondheid, het zo lang mogelijk thuis kunnen wonen van ouderen en het hogere risico van mensen in een kwetsbare situatie.

Door de veranderingen in leefstijl, voeding en beweging hebben steeds meer inwoners last van overgewicht. De Coronapandemie heeft hier niet bij geholpen. We bewegen minder, terwijl we niet minder zijn gaan eten. Het belang van een gezonde leefstijl en een gezond gewicht heeft COVID-19 nog eens extra aangetoond.

Overgewicht bij kinderen heeft verschillende lichamelijke, psychosociale en maatschappelijke gevolgen. Dit kan leiden tot kosten van ongeveer € 150.000 euro per kind. Dit komt doordat overgewicht vaak blijvend is. Het leidt tot een slechtere gezondheid en lagere schoolprestaties. Hierdoor ontstaan blijvende verschillen in gezondheid, deelname aan de arbeidsmarkt en inkomen. Preventie en behandeling van overgewicht in de kindertijd is daarom cruciaal<sup>9</sup>.

Kijken we naar de mentale gezondheid in relatie tot een gezonde leefstijl, dan wordt uit verschillende onderzoeken duidelijk dat er een verband is. Voldoende bewegen, gezond eten, een regelmatig dag-nachtritme, voldoende slaap en regelmatig ontspannen kunnen de risico's op zowel lichamelijke maar ook geestelijke gezondheidsproblemen kleiner maken. Dit is belangrijke informatie als je kijkt naar de hoeveelheid mensen met mentale problemen.

Zoals eerder gezegd, hebben we ook te maken met een samenleving die ouder wordt. We willen dat ouderen zo lang mogelijk zelfstandig thuis wonen. En dat zij de regie over hun eigen leven behouden. Een gezonde leefstijl aanmoedigen, vergroot de eigen regie en zelfredzaamheid van ouderen. Ook helpt dit bij het uitblijven of verminderen van eenzaamheid en je minder goed kunnen bewegen.

---

<sup>9</sup> Factsheet van Mulier instituut 'Wat kost overgewicht?'

Verder komt uit onderzoek naar voren dat mensen in een kwetsbare situatie een hoger risico hebben op een slechtere gezondheid. Zo is er een relatie tussen armoedeproblemen en verhoogde risico's op bijvoorbeeld overgewicht, chronische stress, psychosociale problemen en opvoedproblemen.

#### *Wat doen we al?*

De rol van preventie is in de afgelopen jaren hoger op de agenda gekomen. Het gemeentelijk Preventieakkoord en het gemeentelijk Sportakkoord zijn daar zichtbare resultaten van. Het lokale Preventieakkoord richt zich met name op het verminderen van overgewicht en het verminderen van overmatig drankgebruik. Het Sportakkoord zorgt ervoor dat er activiteiten en campagnes zijn die leiden tot gezondere voeding en een actieve leefstijl.

Voor ouderen zijn trainingen Valpreventie ontwikkeld in samenwerking met lokale aanbieders. Ook zijn wij aangesloten bij het regionale project 'Gezond Opgroeien' om de leefstijl van inwoners positief te beïnvloeden. Zo zijn schoolpleinen en steeds meer speeltuinen rookvrij, wordt de omgeving zo ingericht dat dit uitnodigt tot buiten spelen en is de specialistische ketenaanpak voor kinderen met overgewicht goed georganiseerd. De specialistische ketenaanpak is een samenwerking tussen eerste lijn hulpverleners<sup>10</sup> voor kinderen met ernstig overgewicht/obesitas om hen te helpen zich beter en fitter te voelen. Met als doel dat zij (op lange termijn) op een gezond gewicht komen.

#### *Wat willen we bereiken?*

We willen dat inwoners zoveel mogelijk gezonde keuzes maken. Dat houdt in: niet roken, geen drugs, beperkt alcoholgebruik, voldoende slaap, regelmatig ontspannen, zinvolle invulling van het leven, gezond & gevarieerd eten en voldoende bewegen. Wij helpen onze inwoners de komende jaren bij het maken van deze gezonde keuzes. Daarbij richten wij ons vooral op de onderwerpen verantwoord alcoholgebruik, gezond gewicht en voldoende bewegen. Extra aandacht hebben wij voor de jeugd. Jong geleerd is immers oud gedaan.

#### *Wat gaan we daarvoor doen?*

We voeren het Sportakkoord en het in 2022 lokaal afgesloten Preventieakkoord uit. Hiervoor werken we samen met scholen, sportverenigingen en andere (regionale) partners.

We gaan door met het project 'Gezond Opgroeien'. Op deze manier blijven we regionaal meewerken aan een preventieprogramma dat passend is voor alle kinderen (bijvoorbeeld rookvrij spelen of een DrinkWater campagne). Ook krijgen kinderen met overgewicht gericht hulp vanuit de 'specialistische ketenaanpak'.

We willen dat ouderen trainingen Valpreventie kunnen blijven volgen. Door het opzetten van een valpreventieketen boeken we extra winst: van thuiszorg en huisarts / praktijk-

---

<sup>10</sup> Eerstelijnszorg is de zorg waarvan iedereen gebruik kan maken zonder verwijzing.

ondersteuner (signaleerder), fysiotherapeut (uitvoerder cursus) tot buurtsportcoach (begeleider naar regulier bewegen en sporten met als bijkomend voordeel dat ouderen anderen ontmoeten). In deze keten werken we ook aan het verbeteren van medicatiebeoordeling, voeding en voorlichting over woningaanpassingen. Dit alles voor gezonde, fitte en krachtige ouderen die zo lang mogelijk zelfstandig kunnen wonen.

Samen met het Ruimtelijk domein maken we de leefomgeving zo gezond mogelijk. Een gezonde leefomgeving is een omgeving die mensen als prettig ervaren, die uitnodigt tot gezond gedrag en waar de druk op de gezondheid zo laag mogelijk is. Uit onderzoek komt naar voren dat een schone, groene en goed onderhouden woonomgeving, met aandacht voor biodiversiteit, met (speel)voorzieningen, met ruimte voor bewegen, zorgt voor een groter woongenot. En daardoor voelen mensen zich beter en positiever.



## 2. Een sterke basis voor de jeugd

Een sterke basis wil zeggen: een omgeving waarin kinderen gezond, veilig en kansrijk opgroeien. Uiteraard met hun ouders. Maar er zijn allerlei medeopvoeders. Bijvoorbeeld familie, burens, kinderopvangmedewerkers, leerkrachten, jongerenwerkers en cultuur- en sportbegeleiders. Samen zorgen zij voor een sterke basis waar kinderen, jongeren en hun ouders gestimuleerd worden. En gesteund als het even wat moeilijker is.

Jeugdigen kunnen zoekend, lastig of afwijkend gedrag laten zien. Dit ziet de maatschappij tegenwoordig vaak als gedrag dat buiten het 'normale' valt. Hier wordt eerder een probleem van gemaakt. De laatste jaren hebben we daarom veel aandacht besteed aan de organisatie van een uitgebalanceerd aanbod van specialistische jeugdhulp.

We vinden het belangrijk om het gesprek te voeren over wat 'normaal' gevonden wordt (zie ook thema 4 over normaliseren). Zo merken we bijvoorbeeld dat prestatiedruk onder ouders en jeugdigen een steeds groter probleem wordt. Zij voelen de druk om 'elke dag de beste versie van jezelf' te zijn<sup>11</sup>. Dit alles zorgt steeds vaker voor mentale en lichamelijke gezondheidsklachten.

---

<sup>11</sup> Bert Wienen, Mulock Houwer lezing: 'het recht om te falen', november 2021.



Strubbelingen bij opvoeden en opgroeien horen bij het gewone leven. In de gemeente willen we een omgeving die deze strubbelingen met elkaar kan opvangen. Kinderen moeten kunnen rekenen op een aantal volwassenen in hun directe omgeving die hen steunen en aanmoedigen zich te ontwikkelen. En de leefomgeving moet uitnodigen om buiten te spelen, dingen te ontdekken en interesses en talenten te ontwikkelen. Dat biedt kansen en bescherming in het leven van alle kinderen. Ook van kinderen die daar thuis minder vanzelfsprekend op kunnen rekenen.

#### *Wat doen we al?*

We bieden makkelijk te bereiken jeugdgezondheidszorg en opvoedondersteuning. We geven ouders daarmee een plaats waar zij met hun vragen terecht kunnen. Met het jeugdteam is jeugdhulpverlening dichtbij huis gebracht. Schoolmaatschappelijk werk is een schakel tussen school, thuis en (zo nodig) hulpverlening.

We subsidiëren sociaal-cultureel werk, de brede school en jeugd- en jongerenwerk. Dit doen we om ontmoeting en activiteiten, op het gebied van sport, spel, cultuur en educatie, mogelijk te maken. En we werken samen met het onderwijs en de kinderopvang aan Voor- en Vroegschoolse Educatie. Het doel hiervan is het tegengaan van mogelijke achterstand bij kinderen. En ervoor te zorgen dat zij goed voorbereid zijn op de basisschool.

In 2020 is besloten om 'een doorgaande zorglijn' op te zetten. Deze zorglijn volgt het ouder wordende kind en zijn ouders en beschrijft welke steun in welke fase welkom is. Dit begint bij de zwangerschap en gaat daarna over naar de geboorte, het starten op de kinderopvang en/of de peuterspeelzaal en de overstap naar de basisschool. Deze zorglijn en de samenwerking tussen organisaties is vooral belangrijk voor kinderen die extra aandacht nodig hebben.

#### *Wat willen we bereiken?*

Met dit speerpunt willen we een koerswijziging realiseren 'van speciaal naar normaal'. We willen meer aandacht voor de relaties in het dagelijks leven die de kinderen ondersteunen: in de eigen buurt, de kinderopvang, op school en in de vrije tijd. We willen toewerken naar het principe 'Een kind opvoeden is een zaak van het hele dorp'. Met deze omgeving voor jeugdigen die hen steunt, vergroten we hun kansen, beschermen we ze waar nodig en verkleinen we de kans op overlast. Ook willen we de kijk op bepaald gedrag normaliseren en minder (snel) problematiseren.

We beseffen ons dat dit geen gemakkelijke opgave is en een proces van jaren. En een gezamenlijke koers van en door alle betrokken partijen is noodzakelijk.

### *Wat gaan we daarvoor doen?*

Wij investeren samen met onze partners in het contact en gesprek met jeugdigen en ouders (afhankelijk van de leeftijd en behoefte) over hun leven en ontwikkeling. Dit doen we op een ondersteunende, niet problematiserende manier. We moedigen het geven en ontvangen van informele steun en hulp aan. Sociale steun van andere ouders en betrokkenheid van mede-opvoeders zijn belangrijk.

We bespreken met professionals en vrijwilligers in de sociale basis wat zij willen en hoe zij kunnen meewerken aan het principe van ‘Een kind opvoeden is een zaak van het hele dorp’. En wat ze daarin eventueel nog nodig hebben.

Ook maken we duidelijk waar de verantwoordelijkheden, rollen, taken en regie liggen van de verschillende betrokken partijen. Daarmee willen we dat iedereen weet hoe je samenwerkt wanneer de situatie daarom vraagt.

Bij de keuze om middelen in te zetten, vragen we ons scherper af welke ontwikkeling we met die keuze versterken en of we dat ook zo willen. Op dit moment gaat het overgrote deel van het budget voor jeugd naar specialistische jeugdhulp. Dat blijft zo, want het gaat om noodzakelijke voorzieningen van hoge kwaliteit voor een groep jeugdigen die hierop aangewezen is. Feit is ook dat we maar een klein deel van de middelen besteden aan wat we zo belangrijk vinden: een steunende omgeving die problemen voorkomt of voorkomt dat ze groot worden. We zoeken naar een betere balans.

Wat betreft de aanpak van jongeren die overlast geven, trekken we samen op met het Veiligheidsdomein. We willen met deze jongeren en de inwoners die overlast ervaren in gesprek komen en weten waar hun behoeften liggen. Hierbij is ook de steunstructuur, sociale verbinding, de mogelijkheden van vrijetijdsbesteding en de inzet van scholing en/of werk van belang.



## Thema 4: Passende ondersteuning

Vrijwel alle inwoners hebben op een bepaald moment in hun leven behoefte aan ondersteuning. Zij weten dit meestal voor zichzelf en elkaar te organiseren door het in schakelen van hun eigen netwerk en/of professionele hulp- en zorgverleners. Inwoners die niet in staat zijn om dit te organiseren, worden geholpen bij het vinden en mogelijk ook bij het krijgen van een passende oplossing.

Het ontvangen van passende ondersteuning klinkt simpel. Maar hier zit een hele wereld achter. Het is belangrijk om te bepalen hoe je denkt over en kijkt naar deze ondersteuning. Dit zorgt ervoor dat we allerlei verschillende processen inrichten volgens dezelfde doelen en uitgangspunten.

Onderstaande punten zijn voor ons in het sociaal domein heel belangrijk. Dit geldt voor de gemeentelijke processen (bijvoorbeeld beleidsontwikkeling, dienstverlening en inkoop). Maar ook voor de werkzaamheden van onze partners waarmee wij een inkoop- of een subsidierelatie hebben. De onderstaande punten zijn aanvullend of een verdieping op de Dienstverleningsvisie 2020–2024.

### *Goede vindbaarheid en toegankelijkheid*

Inwoners en onze partners weten waar ze terecht kunnen met hun hulpvraag. Ze kunnen in ieder geval altijd terecht bij de Integrale Toegang. Het maakt niet uit of de inwoner belt, via de website een vraag stelt of langs komt. De manier waarop hij ontvangen wordt en wij de processen daarna uitvoeren, is eenduidig en zo eenvoudig mogelijk voor de inwoner en de professional. In de Integrale Toegang werkt de gemeente samen met sociale ketenpartners zoals MEE, WelzijnWonenPlus en Stichting Maatschappelijke Dienstverlening. Als het nodig is, dragen we inwoners met hulpvragen warm aan elkaar over. Daarmee bedoelen we dat we in overleg met de inwoner met andere partners samenwerken. Daarbij sluiten we de ondersteuning goed op elkaar aan.

### *De leefwereld van de inwoner is leidend*

De inwoner met zijn vraag staat centraal. Daarmee bedoelen we dat de leefwereld van de inwoner leidend is (de inhoud) en dat de systeemwereld van organisaties volgend en ondersteunend is (de vorm). De systeemwereld is de wereld van regels, beleid, protocollen en prestatie-indicatoren. Een voorbeeld van de leefwereld centraal stellen is dat de inwoner, nadat er duidelijkheid is over de hulpvraag/hulpvragen, één aanspreekpunt krijgt. Zo hoeft hij niet bij meerdere loketten aan te kloppen. En de regie op het beantwoorden van de hulpvraag/hulpvragen wordt gevoerd door deze medewerker.

### *De menselijke maat en maatwerk verlenen*

We passen de menselijke maat toe. Dit hangt nauw samen met het vorige uitgangspunt. Het startpunt om de menselijke maat toe te passen, is het centraal stellen van de inwoner. Dit houdt in dat we de ander met zijn vragen, gevoelens en behoeften serieus nemen. En dat we werken vanuit vertrouwen richting de inwoner. We gaan er in de basis vanuit dat deze op een juiste manier omgaat met de gemeentelijke regelingen<sup>12</sup>. De menselijke maat en maatwerk verlenen houdt ook in dat we minder sturing geven en meer ruimte in regels vinden, creatief denken in mogelijkheden en onszelf in de ander verplaatsen (hoe zou ik willen dat er richting mij wordt gehandeld in deze situatie?) zijn belangrijk.

Als een inwoner het probleem niet zelf en/of met zijn netwerk kan oplossen, onderzoeken we wat er nodig en mogelijk is om het probleem op te lossen. Voor oplossingen kijken we eerst naar het al bestaande algemene en voorliggende ondersteuningsaanbod. Als dit niet of onvoldoende een oplossing biedt, bekijken we het bestaande aanbod van individuele voorzieningen. Als dit niet passend is of een andere passende oplossing is goedkoper, dan passen we individueel maatwerk toe. We moedigen innovatief/creatief denken en werken aan bij medewerkers. Om willekeur te voorkomen, is het belangrijk dat we het inzetten van individueel maatwerk intern bespreken en voorzien van een goede onderbouwing.

### *Integraal werken bij meervoudige problematiek*

Een nauw netwerk van professionals met een brede kijk op het terrein van zorg en ondersteuning zorgt voor korte lijnen. Professionals hebben toegang tot alle voor hen belangrijke gegevens en informatie om samen met betrokkene(n), sociaal netwerk, vrijwilligers, partners en aanbieders een effectieve aanpak op maat aan te bieden. En de voortgang met veel aandacht te volgen. Om effectief te zijn, is er één regisseur die de regie voert.

Uit welk budget, wetgeving of beleidsveld deze oplossing(en) wordt geboden, wordt onderzocht op het moment dat de situatie en de hulpvraag volledig en integraal in beeld zijn gebracht. Bij onze integrale werkwijze werken we overeenkomstig de Algemene verordening gegevensbescherming. We verwachten dat vanaf 1 januari 2024 de Wet aanpak meervoudige problematiek sociaal domein (Wams) in werking treedt. Hierdoor kunnen we nog beter de regie pakken op een gecoördineerde aanpak bij meervoudige problemen.

Om in de praktijk integraal te kunnen werken, moet het beleid op elkaar afgestemd zijn. Anders bestaat het risico dat er vanuit het beleid tegenstrijdige opdrachten worden gegeven. Dit terwijl de diverse beleidsterreinen elkaar juist kunnen en moeten versterken, omdat vaak dezelfde doelen worden nagestreefd. En mensen meestal problemen hebben op meerdere leefdomeinen.

---

<sup>12</sup> Zie ook: Beleidskader Voorkomen en Bestrijden Misbruik en Oneigenlijk gebruik

### *Normaliseren*

Daar waar kan, normaliseren we. Normaliseren is het tegengaan van onnodig problematiseren en mensen een ‘etiket’ geven. Een kwetsbaarheid kan lastig zijn, maar kan horen bij het dagelijks leven. Het leven heeft ‘ups en downs’. En mensen zijn nu eenmaal verschillend. Het is belangrijk dat jeugdigen en volwassenen weten om te gaan met hun kwetsbaarheden en met wisselvalligheden in het leven (veerkracht).

Veel mensen hebben tegenwoordig een (te) hoog verwachtingspatroon als het gaat om het presteren en functioneren in deze maatschappij. Zij leggen dit zichzelf maar ook elkaar op. Dit kan zorgen voor een burn-out, faalangst, lichamelijke klachten als gevolg van stress, enzovoort.

Belangrijk is om niet in een reflex op problemen altijd hulp in te zetten, omdat het aanbod er nu eenmaal is. Als we wel hulp inzetten, moet deze zich zo snel als mogelijk richten op het normaliseren van en leren omgaan met de situatie. Dit betekent ook dat hulp wordt afgebouwd zodra de hulpvrager op eigen kracht verder kan. Eventueel met ondersteuning van zijn of haar netwerk.

Normaliseren is geen gemakkelijke opdracht. Maar wel een opdracht om met elkaar van bewust te zijn en aan te werken. Niet alleen in de uitvoering, maar ook vanuit beleid moet hieraan gewerkt worden.

### *Passende hulp zo dichtbij mogelijk en tijdig beschikbaar*

De hulpvraag en het probleem dat daar onder ligt, moet duidelijk zijn. Pas dan kunnen we werken aan een passende oplossing. Wat passend is, bespreken we samen met de hulpvrager. De oplossing moet in ieder geval aansluiten bij de hulpvraag en de situatie. Ook kijken we altijd hoe de zelfredzaamheid vergroot en/of zoveel mogelijk behouden kan blijven.

De passende hulp is zo dichtbij als mogelijk. Waar mogelijk lokaal. En in de regio of op landelijk niveau waar dit nodig is vanwege vakkennis en/of betaalbaarheid.

Ook moet de hulp op tijd beschikbaar zijn. Bij sommige vormen van zorg staat dit onder druk of lukt dit niet. Bijvoorbeeld door personeelstekort. Samen met zorgaanbieders proberen we hiervoor oplossingen te vinden. Dat kan bijvoorbeeld door het inzetten van overbruggingszorg (zorg die wel snel geleverd kan worden terwijl men wacht op een beschikbare plek). En door inwoners met een uitkering aan te moedigen om te kiezen voor een baan in de zorg als dit ook bij diegene past.

### *Eenduidige en eenvoudige dienstverlening*

We willen eenduidige en zo eenvoudig mogelijke (werk)processen. Dit vraagt aandacht bij de (her)inrichting van onze lokale processen. Belangrijk is ook om de regionale processen hetzelfde in te richten, zodat regionaal werkende organisaties met zo min mogelijk

verschillende werkwijzen te maken krijgen. Zowel de inwoner als de professional moeten we namelijk niet onnodig belasten. De professionals moeten hun tijd vooral besteden aan het ondersteunen van de inwoner. En zo min mogelijk tijd kwijt zijn aan administratieve lasten. Het proces mag niet zo moeilijk zijn dat de inwoner daarom afziet van ondersteuning. Dit kan namelijk leiden tot grotere problemen. Het is hierbij belangrijk dat er naast digitale dienstverlening ook altijd een mogelijkheid is voor persoonlijk contact. Niet iedereen is (voldoende) digitaal vaardig en/of begrijpt de tekst.

Binnen dit thema hebben we twee speerpunten.

### **1. Het bieden van passende ondersteuning volgens onze visie**

Hierboven is onze visie op passende ondersteuning beschreven. Het is daarbij goed om te realiseren dat de gemeente op diverse terreinen regionaal samenwerkt en/of onderdelen van (de toegang tot) ondersteuning uitbesteed heeft aan een grotere regionale organisatie. Dat heeft voordelen. Maar het vraagt goede vertegenwoordiging in de regio om onze belangen te behartigen zodat er zoveel mogelijk gewerkt wordt op een wijze die past binnen onze visie.

Tijdens gesprekken met onze partners kwam duidelijk naar voren dat zij niet altijd goed weten wat de gemeente of andere partners doen. Ook is nuttige informatie niet of niet snel te vinden. Daarnaast hebben partners aangegeven dat wij meer kunnen samenwerken met (vrijwilligers)organisaties dan dat we nu doen. Dit geldt op zowel beleidsmatig als uitvoeringsniveau.

#### *Wat doen we al?*

Samen met onze partners hebben we een sociale basis van waaruit we ondersteuning bieden (zie hoofdstuk 2). Op onderdelen werken we al zoveel mogelijk volgens onze visie. Maar implementatie van de volledige visie is een meerjarig proces dat ook de komende jaren nog flink wat aandacht nodig heeft.

#### *Wat willen we bereiken?*

We willen graag samen met onze partners en naar tevredenheid van onze inwoners passende ondersteuning bieden op de verschillende leefgebieden (zingeving, wonen, financiën, sociale relaties, lichamelijke gezondheid, psychische gezondheid, werk en activiteiten). Ons doel hierbij is dat inwoners zoveel mogelijk mee kunnen doen in de maatschappij en zo zelfredzaam mogelijk zijn. Voor ons is het belangrijk om ook te blijven letten op de betaalbaarheid van deze ondersteuning.

#### *Wat gaan we daarvoor doen?*

Om passende ondersteuning te kunnen bieden, willen we de komende jaren het integraal werken verder doorvoeren. Dit beleidskader met de tweejaarlijkse uitvoeringsagenda zijn een belangrijke stap hierin. Maar daarmee zijn we er nog niet. Het gedachtegoed van integraal werken moeten we meenemen in de uitvoering van de activiteiten die in de

uitvoeringsagenda staan. Daarbij liggen de uitdagingen voor de komende jaren niet zozeer in het ontwikkelen van nieuwe beleidsinstrumenten en voorzieningen, maar veel meer in het nog effectiever gebruiken ervan. Door vraag en aanbod goed op elkaar te laten aansluiten en onderling effectief samen te werken, ondersteunen we onze inwoners beter.

Als het gaat om integraal werken in de uitvoering geven we verder vorm aan de Integrale Toegang. Inwoners moeten laagdrempelig om hulp kunnen vragen. Ook moedigen we onze medewerkers en partners aan om samen te werken. En over de grenzen van het eigen vakgebied te kijken. Preventief werken, normaliseren, de inwoner centraal, de menselijke maat en waar nodig maatwerk zijn daarbij leidend. Dit alles met als doel om passende ondersteuning te bieden aan de inwoner.

We willen meer inzetten op samenwerking en het versterken van partnerschap. Om integraal te kunnen werken, moeten partners elkaar kennen en kunnen vinden wanneer dit noodzakelijk is voor de ondersteuningsvraag van een inwoner. Dat betekent dat je goed van elkaar moet weten wat iedere organisatie doet en zou kunnen betekenen voor een inwoner.

We willen het partnerschap versterken door regelmatig met elkaar in gesprek te gaan over wat er speelt onder onze inwoners, wat er speelt binnen onze organisaties en wat er wel of niet goed gaat in de sociale basis. Voor het succesvol uitvoeren van het sociaal beleid is samenwerken heel belangrijk. Daarom organiseren we netwerkbijeenkomsten waarbij we ook aandacht hebben voor de inzet van de informele zorg (mantelzorgers en vrijwilligers). We zien het als onze taak om de condities voor een goede samenwerking te scheppen.

We willen de voorlichting over de mogelijkheden voor ondersteuning verbeteren. Zowel voor de inwoners als voor de partners. Het gaat daarbij niet alleen om (de toegang tot) voorzieningen waarvoor een indicatie (toegangsbewijs) nodig is. Het gaat ook om activiteiten en voorzieningen waar iedere inwoner gebruik van kan maken. Hiermee verbeteren we de toegang tot de voorzieningen. En we hopen inwoners beter te bereiken. En dan met name de inwoners die we op dit moment niet bereiken, terwijl ze wel een probleem ervaren. Aandachtspunt hierbij is dat het gaat om verschillende groepen inwoners die we niet op één manier kunnen bereiken. Het zal een aandachtspunt moeten blijven, omdat iemand pas 'open' staat voor bepaalde communicatie als dit (in de omgeving) speelt.





## 2. Een soepele overgang van 18– naar 18+

Als een jongere 18 jaar wordt, krijgt hij allerlei rechten en plichten. Dit kan vragen met zich meebrengen over wonen, zorg, financiën, scholing en werk. Niet iedere jongere vindt zelf zijn weg hierin en/of wordt daarbij begeleid door zijn ouder(s). Voor sommige jongeren is het meerderjarig worden nog ingewikkelder. Bijvoorbeeld voor jongeren zonder startkwalificatie<sup>13</sup>, zonder baan en voor jongeren die jeugdzorg ontvangen. Dan komt de vraag of en welke hulp er nodig is nadat ze 18 jaar zijn geworden. Dat is niet altijd eenvoudig. Zo sluit de Jeugdwet niet perfect aan op de wetten die vanaf 18 jaar gelden.

Wanneer deze overgang niet soepel gaat, is dit in het leven van een (vaak al kwetsbaardere) jongere een extra opgave.

### *Wat doen we al?*

Met de jongere die een jeugdbeschermingsmaatregel<sup>14</sup> heeft, stelt de jeugdhulpverlener een toekomstplan op. Dit proces start als de jongere 16,5 jaar oud is. In dit plan worden zaken beschreven als Digid, studiefinanciering, verzekeringen, werk, scholing en woonruimte. Als het nodig is en als het de wens is van de jongere (hij is immers beslissingsbevoegd geworden) wordt hulp aangevraagd voor de periode na het bereiken van zijn 18<sup>de</sup> verjaardag.

Voor jongeren die geen jeugdbeschermingsmaatregel hebben, maar onder begeleiding zijn van het Jeugdteam, werken professionals van het Jeugdteam, Werk- en inkomensconsulenten en de Wmo-consulenten samen. Het zogenaamde 18–/18+ team bespreekt jongeren die binnen een jaar 18 jaar worden en die ook nadat ze 18 zijn hulp nodig hebben. Het doel is een warme en soepele overdracht tussen de hulpverlening vanuit de diverse wetten en de bijbehorende medewerkers vanuit verschillende organisaties.

### *Wat willen we bereiken?*

Wij willen voor alle jongeren een soepele overgang van 18– naar 18+. Door een integrale en warme overdracht binnen het sociaal domein begeleiden we de jeugdigen, binnen hun behoeften, naar volwassenheid. Dit past bij ons doel om processen zo eenvoudig mogelijk te organiseren met zo min mogelijk bureaucratie. Mensen zijn belangrijker dan regels. Maar hiermee willen we ook voorkomen dat jongeren tussen de wal en het schip belanden. Met alle gevolgen van dien. Daarnaast is het bij sommige jongeren belangrijk om hen aan te moedigen hulp te blijven accepteren.

Met het oog hierop willen we in ieder geval de groep jongeren ondersteunen die geen jeugdbeschermingsmaatregel hebben. En ook niet onder begeleiding van het jeugdteam vallen. Ze ontvangen wel jeugdhulp. We willen hen, als zij 17 jaar zijn, helpen met de ondersteuning die zij na hun 18<sup>de</sup> verjaardag nodig hebben.

---

<sup>13</sup> Een startkwalificatie is een diploma op mbo-niveau 2 of hoger, havo of vwo.

<sup>14</sup> Een maatregel opgelegd door de rechter.

### *Wat gaan we daarvoor doen?*

We bespreken met onze partners en ervaringsdeskundigen (jonge mensen die de overgang kortgeleden hebben meegemaakt) wat er nodig is in de overgang naar en samenloop van voorzieningen in andere wetten die gelden vanaf 18 jaar. Aan de hand van die gesprekken pakken we de knelpunten aan. We kijken creatief naar de mogelijkheden, omdat we de landelijke wetten niet kunnen aanpassen. Het is belangrijk dat de gemeente en partners elkaar weten te vinden en afspraken maken over de overgang 18- naar 18+. Vooral voor de groep jongeren die geen jeugdbeschermingsmaatregel heeft, niet onder begeleiding van het jeugdteam valt, maar wel jeugdhulp ontvangt. Als deze afspraken zijn gemaakt, zien we erop toe dat iedereen zich aan de afspraken houdt.



## Hoofdstuk 4: Financiën

De activiteiten die we noemen in dit integraal beleidskader en in de bijbehorende uitvoeringsagenda's voeren we in principe uit binnen de bestaande budgetten zoals opgenomen in de begroting 2023 en verder. Het kan zijn dat we de komende jaren voor enkele projecten/voorzieningen extra budget vragen. Het is dan een afzonderlijke afweging om wel of niet extra te investeren.

In het sociaal domein zijn de kosten al jaren hoger dan de inkomsten. Dit dwingt ons te blijven zoeken naar manieren om de balans terug te brengen in deze kosten. En om realistisch te begroten. Tegelijkertijd steunen wij de lijn van de VNG in haar herhaalde oproepen aan het Rijk om met voldoende middelen te komen om daarmee de inwoners ondersteuning te blijven bieden.

Financiële ontwikkelingen volgen we op de voet. Helemaal nu er veranderingen aan komen. Vanaf 1 januari 2023 is er een nieuwe verdeling van het Gemeentefonds. Het nieuwe verdeelmodel wordt in een periode van drie jaar ingevoerd. Eind 2025 wordt de invoering van het nieuwe model geëvalueerd. Het Rijk heeft extra budget ter beschikking gesteld waardoor het erop lijkt dat geen enkele gemeente er tot en met 2025 financieel op achteruit gaat. Bij dit extra budget heeft het Rijk nog geen rekening gehouden met de forse inflatie waar we op dit moment mee te maken hebben. Het is nog niet duidelijk of en hoe het Rijk daarop gaat reageren.

Het kabinet heeft voor de periode vanaf 2026 als doel om een nieuw financieringssysteem uit te werken. Ze betrekken hierbij een verruiming van het gemeentelijk belastinggebied. Aanleiding hiervoor is dat gemeenten vanaf 2026 structureel middelen te kort gaan komen om hun taken uit te voeren. En dat tekort loopt ieder jaar op. Wat deze wijziging concreet gaat betekenen, is nog niet bekend.

Voor jeugdhulp wordt een Hervormingsagenda 2022–2028 opgesteld. Deze agenda is de basis voor de inhoudelijke verbetering van de hulp aan jongeren. En voor de financiële afspraken die het Rijk en de VNG gaan maken over het structurele budget voor de jaren 2023 en verder.

Naar verwachting ontvangen per 2024 alle gemeenten van het Rijk budget voor Beschermd wonen op basis van een nieuw, objectief verdeelmodel. Op dit moment ontvangen alleen de centrumgemeenten deze middelen. Voor onze regio is dat Zaanstad. Er komt wel een geleidelijke ingroeipad over een periode van 6 (ingroeipad doordecentralisatie) tot 10 jaar (ingroeipad van historische naar een objectieve verdeling).

Momenteel wordt met het strategietraject ‘GGD 3.0’ onderzocht welke (contract)taken GGD Zaanstreek–Waterland voor de regiogemeenten uitvoert. En welke financieringsstromen er zijn. Aan de hand van dit onderzoek wordt bekeken welke taken er in de Gemeenschappelijke Regeling worden opgenomen en tegen welke prijs. Onderwerpen van onderzoek zijn onder andere ICT, archivering, huisvesting en de doorbelasting van de kosten voor bedrijfsvoering/overhead. We verwachten dat de kosten door achterstanden uit het verleden behoorlijk stijgen. De gevolgen van een mogelijke (forse) kostenstijging voor de komende jaren zijn nu nog niet te overzien.

## Hoofdstuk 5: Monitoren en evalueren

Het is belangrijk om het effect van onze inzet op de hiervoor genoemde thema's en speerpunten te meten en te volgen. We willen weten of we onze doelen bereiken. En tijdig bijsturen als dat niet het geval is.

### Tellen en vertellen

Conclusies op basis van alleen cijfers is niet genoeg. Ook ervaringen en inzichten van inwoners, medewerkers en partners zijn nodig. Het gaat om tellen (kwantitatief) én vertellen (kwalitatief). Om de ontwikkelingen op de in hoofdstuk 3 genoemde thema's en speerpunten te volgen, maken we voor het 'tellen' gebruik van indicatoren. Deze indicatoren nemen we op in de Uitvoeringsagenda Sociaal Domein. Voor deze indicatoren maken we gebruik van gegevens die we al hebben. Denk bijvoorbeeld aan managementrapportages, jaarverslagen van (mede) door ons betaalde organisaties, het GGD Gezondheidsonderzoek, de website 'Waar staat je gemeente?' (gegevensnetwerk van de VNG) en de jaarlijkse cliëntervaringsonderzoeken Wmo en Jeugdwet.

Onze managementrapportages gaan we in de komende periode verbeteren. We willen meer nuttige gegevens uit onze computersystemen halen. Dit doen we om beter te kunnen sturen op onze inzet en goede beleidskeuzes te maken. Bij deze verbetering willen we een gezonde balans tussen 'willen weten' en de administratieve last die dit registreren met zich mee kan brengen.

Voor het monitoren door te 'vertellen', blijven we in gesprek met onze inwoners en partners. We willen van hen horen wat zij goed en minder goed vinden gaan in het sociaal domein. En of ze concrete ideeën hebben ter verbetering. Met onze partners voeren we dit gesprek tijdens de zogenaamde accountgesprekken<sup>15</sup>. En tijdens partnerbijeenkomsten die we gaan organiseren. Ook onze inwoners gaan we regelmatig tijdens bijeenkomsten bevragen. Soms zullen dit bijeenkomsten zijn die speciaal met dit doel zijn georganiseerd. Het kan ook gaan om door anderen georganiseerde bijeenkomsten of activiteiten waar wij bij aansluiten.

### Verantwoording

Verantwoording over dit integrale beleidskader sociaal domein verwerken we in de jaarlijkse planning & control-cyclus<sup>16</sup>. Ook evalueren we dit beleidskader in de loop van 2024. Dit om de uitvoeringsagenda 2025–2026 op te kunnen stellen.

---

<sup>15</sup> Regelmatig terugkerende gesprekken met partners waarmee we een subsidie- of inkooprelatie hebben.

<sup>16</sup> De PenC-cyclus geeft aan in hoeverre de gemeente haar doelstellingen bereikt en welke (financiële) middelen daarbij nodig zijn.

### **Kanttekeningen**

Er is al jaren binnen gemeenten discussie over het monitoren van het sociaal domein. Gemeenten zijn aan het zoeken naar hoe ze dit het beste kunnen doen. Het gaat meestal om ingewikkelde vraagstukken en om menselijk gedrag. Vaak zijn verschillende zaken van invloed bij het behalen van een bepaald doel. Soms zaken waar wij als gemeente geen invloed op hebben. Ook kan het lang duren voordat een beleid(wijziging) zijn vruchten afwerpt. Zeker als het gaat om gewenste gedragsverandering bij mensen. Denk bijvoorbeeld aan stoppen met roken of onze kijk op bepaald gedrag aan te passen. Dit alles maakt het lastiger om (over vier jaar) te beoordelen tot op welke hoogte onderdelen van het beleid geslaagd zijn. En/of bepalend zijn geweest bij het bereiken van een doel.

## Hoofdstuk 6: Het vervolg

In dit integrale beleidskader sociaal domein geeft de gemeente haar visie op het sociaal domein. Ook is bepaald aan welke onderwerpen wij extra aandacht gaan geven de komende vier jaar. Wat we concreet doen voor het uitvoeren van dit beleidskader nemen we op in uitvoeringsagenda's.

Het college stelt voor de aankomende beleidsperiode twee uitvoeringagenda's vast. Eén voor 2023–2024 en één voor 2025–2026. Door een agenda voor twee jaar vast te stellen, kunnen we flexibeler inspelen op ontwikkelingen en veranderende behoeften in de samenleving en de (financiële) mogelijkheden van de gemeente.

De komende jaren willen we onze inwoners en partners blijven betrekken bij de (beleids)ontwikkelingen in het sociaal domein. Door hun ervaringen en/of vakkennis is het waardevol dat zij meedenken bij de beleidsontwikkeling van specifieke onderwerpen en/of verbeteringen in de dienstverlening. Ook is het goed om regelmatig, in zijn algemeenheid, te horen wat er goed gaat en wat er beter kan in het sociaal domein.





## Colofon

Dit is een uitgave van: Gemeente Oostzaan  
Maart 2023

### Bezoekadres

Kerkbuurt 4  
1511 BD Oostzaan

### Postadres

Postbus 20  
1530 AA Wormer

### Telefoon

075 – 651 21 00

### Email

[antwoord@oostzaan.nl](mailto:antwoord@oostzaan.nl)

### Website

[www.oostzaan.nl](http://www.oostzaan.nl)

### Volg ons op

Facebook: [Gemeente Oostzaan](#)

Twitter: [OVERoostzaan](#)

### Illustraties

[www.mirandanell.nl](http://www.mirandanell.nl)

### Foto

Nander de Wijk

